



## Первенство Санкт-Петербурга Региональные соревнования

### по спортивному туризму

30 апреля 2023 года

Ленинградская область, Всеволожский район, с/п Куйвозовское

#### УСЛОВИЯ СОРЕВНОВАНИЙ В ДИСЦИПЛИНЕ «ДИСТАНЦИЯ – ПЕШЕХОДНАЯ – СВЯЗКА» (короткая (спринт))

**Класс дистанции: 2**

**Длина дистанции: 970 м**

**Кол-во технических этапов: 8**

**ОКВ: 20 мин**

1. Соревнования проводятся в соответствии с Правилами вида спорта «Спортивный туризм», раздела 3, части 7. Далее пункт Правил, указанный в условиях этапа.
2. Результат определяется временем прохождения дистанции (система оценки нарушений – БЕСШТРАФОВАЯ) с точностью до 0,1 секунды.
3. По п. 6.2.8 (б) за снятие с этапа (блока этапов) связке назначается штрафное время, равное ОКВ дистанции, за каждое снятие с этапа (блока этапов).
4. На соревнованиях применяется система электронной отметки SPORTident. Порядок работы с отметкой на дистанции (*отмечаются оба спортсмена*):

	Станция отметки	Место расположения	Примечания
<b>СТАРТ</b>	контактная	на линии старта	Старт по последнему звуковому сигналу стартовых часов, участник контролирует отметку самостоятельно
<b>СНЯТИЕ С ЭТАПА</b>	контактная	у судьи на выходе из РЗ этапа (блока этапов)	Отметка по требованию судьи
<b>ФИНИШ</b>	бесконтактная	на линии финиша	Участник контролирует отметку самостоятельно

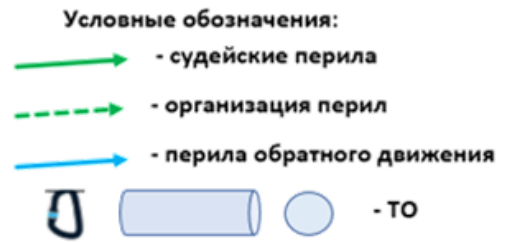
5. В случае отсутствия отметки в стартовой и/или финишной станции связка получает снятие с дистанции (за исключением случаев, связанных с неисправностью судейского оборудования).
6. Участник считается находящимся в ОЗ этапа если:
  - любая часть его тела выходит за вертикальную плоскость, образуемую от КЛ, расположенной на рельефе (*в момент подключения/отключения страховки/самостраховки к перилам/от перил этапа «Переправа по параллельным перилам»*);
  - допущено касание рельефа в ОЗ этапа любой частью тела в соответствии с п. 12.1 Таблицы 11 Правил (*в любом другом случае*).
7. По п. 1.3.6: допускается перемещение участника по КОД и/или ПОД как в сторону ИС, так и в сторону ЦС этапа, при этом участники, начавшие движение по ПОД в ОЗ этапа или начавшие движение по КОД, обязаны достичь ИС данного этапа.
8. По п. 1.3.11 все карабины, предоставленные в качестве ТО – неразъёмные.

# ПЕРЕЧЕНЬ ЭТАПОВ, ПАРАМЕТРЫ, ОБОРУДОВАНИЕ И УСЛОВИЯ ПРОХОЖДЕНИЯ

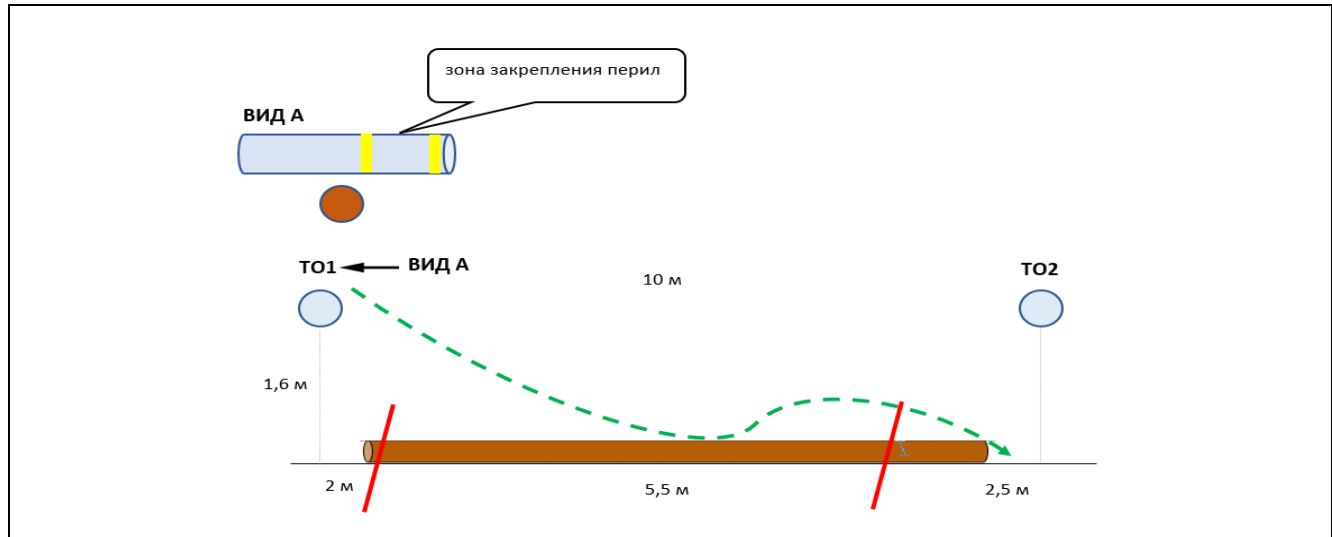
## СТАРТ

Отметка контактная. Отмечаются оба участника связки.

На участке между стартом и этапом 1 разрешено лидирование.



## Этап 1. Переправа по бревну. КВ – 5 мин



### Оборудование этапа:

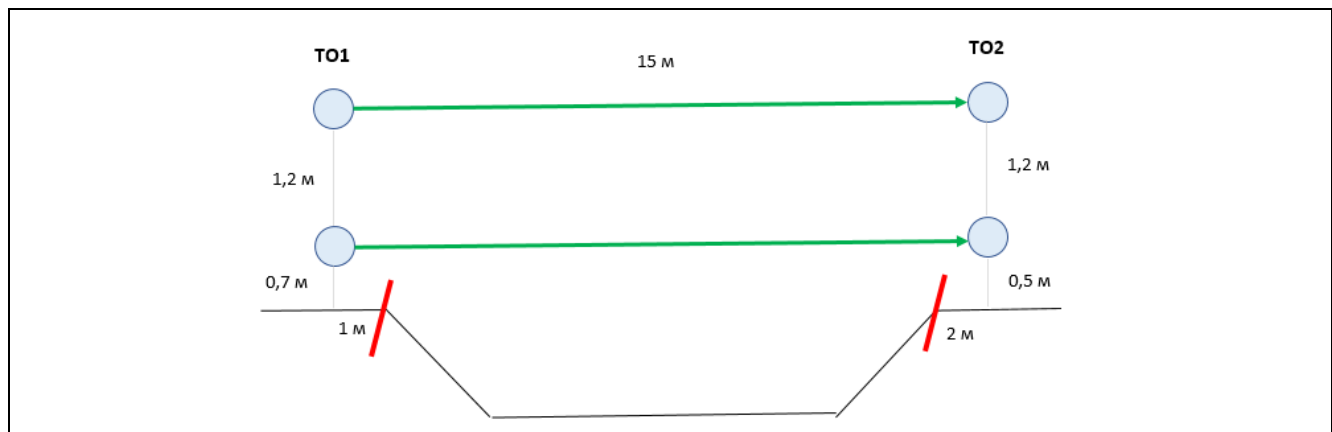
ИС – БЗ, ТО1 – горизонтальная опора, КЛ – начало ОЗ.

ЦС – БЗ, КЛ – окончание ОЗ.

Действия: организация перил по п. 7.6, движение участников по п. 7.14, снятие перил по п. 7.6.15.

Обратное движение: по КОД вдоль нитки этапа.

## Этап 2. Переправа по параллельным перилам. КВ – 5 мин



### Оборудование этапа:

ИС – БЗ, ТО1 – горизонтальные опоры (верхняя и нижняя, допускается использовать любую), КЛ – начало ОЗ.

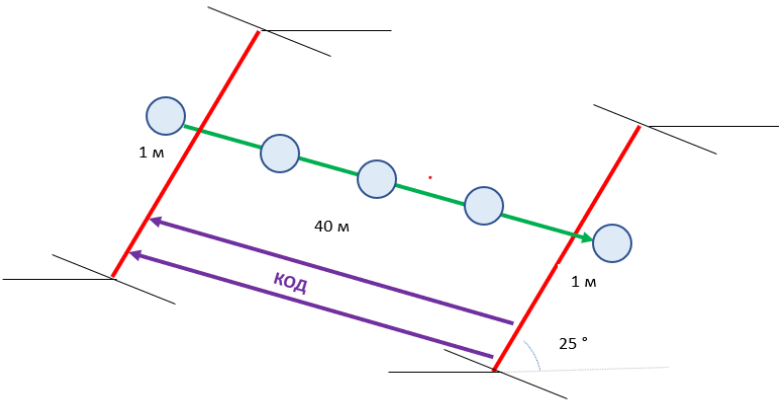
Судейские перила (верхние перила – двойная верёвка, нижние перила – стропа 35\_мм).

ЦС – БЗ, ТО2 – горизонтальная опора (верхняя и нижняя, допускается использовать любую), КЛ – окончание ОЗ.

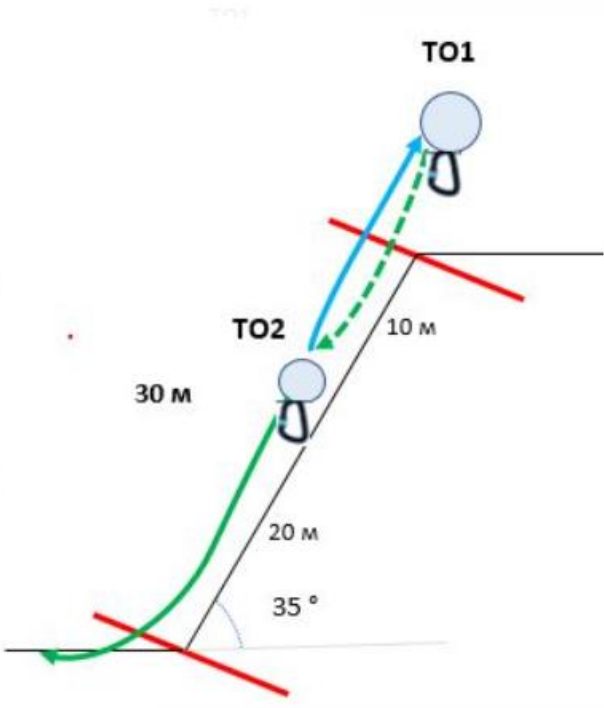
Действия: движение участников по п. 7.8.

Обратное движение: по п. 7.8 (допускается без сопровождения) или по КОД вдоль нитки этапа.

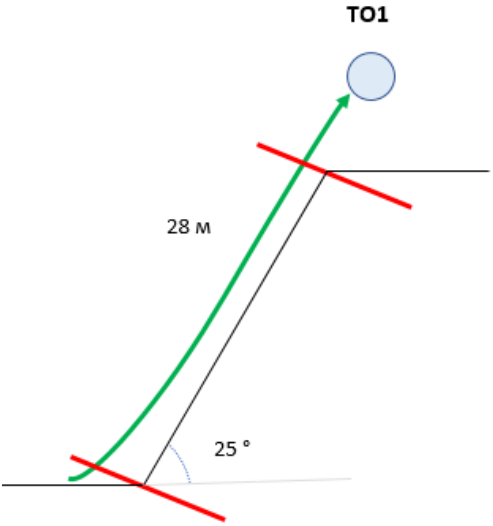
### Этап 3. Траверс склона. КВ – 5 мин

<p><u>Оборудование этапа:</u> ИС – БЗ, КЛ – начало ОЗ. Судейские перила (4 участка). ЦС – БЗ, КЛ – окончание ОЗ.</p> <p><u>Действия:</u> движение участников по п. 7.13.</p> <p><u>Обратное движение:</u> по КОД.</p> <p><u>Примечание:</u> в ОЗ этапа допускается нахождение более одного участника связки (группы), при этом к одному участку траверса может быть подключено не более одного участника связки (группы).</p>	
---	--

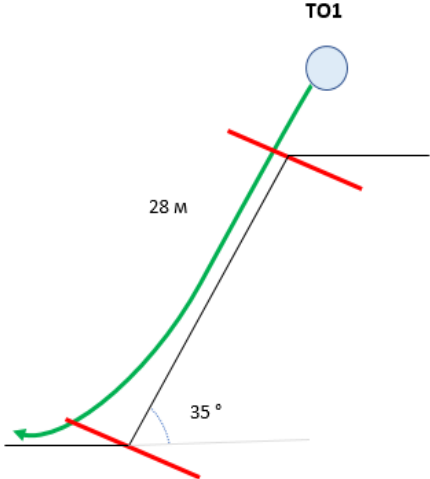
### Блок этапов 4–5. Спуск по склону – Спуск по склону. КВ – 10 мин

<p><b>Этап 4. Спуск по склону</b></p> <p><u>Оборудование этапа:</u> ИС – БЗ, КЛ – начало ОЗ, ТО1 – 1 карабин. ПОД.</p> <p>ЦС – ОЗ, ТО2 – 1 карабин.</p> <p><u>Действия:</u> организация перил по п. 7.6, движение участников по п. 7.10, снятие перил по п. 7.6.15 с ТО2, БЗ ЦС этапа 5 и/или во время прохождения этапа 5.</p> <p><u>Обратное движение:</u> по п. 7.10 по своим перилам или по ПОД.</p>	
<p><b>Этап 5. Спуск по склону</b></p> <p><u>Оборудование этапа:</u> ИС – ОЗ, ТО2 – 1 карабин. Судейские перила.</p> <p>ЦС – БЗ, КЛ – окончание ОЗ.</p> <p><u>Действия:</u> движение участников по п. 7.10.</p> <p><u>Обратное движение:</u> по п. 7.10 по перилам этапа.</p>	

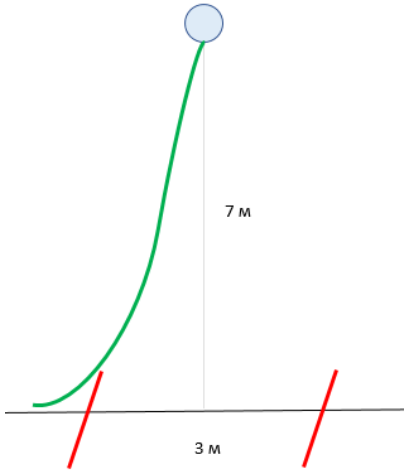
## Этап 6. Подъем по склону. КВ – 5 мин

<p><u>Оборудование этапа:</u> ИС – БЗ, КЛ – начало ОЗ. Судейские перила. ЦС – БЗ, КЛ – окончание ОЗ.</p> <p><u>Действия:</u> движение участников по п. 7.10.</p> <p><u>Обратное движение:</u> по п. 7.10.</p>	
---	--

## Этап 7. Спуск по склону. КВ – 5 мин

<p><u>Оборудование этапа:</u> ИС – БЗ, КЛ – начало ОЗ. Судейские перила. ЦС – БЗ, КЛ – окончание ОЗ.</p> <p><u>Действия:</u> движение участников по п. 7.10.</p> <p><u>Обратное движение:</u> по п. 7.10.</p>	
---	---

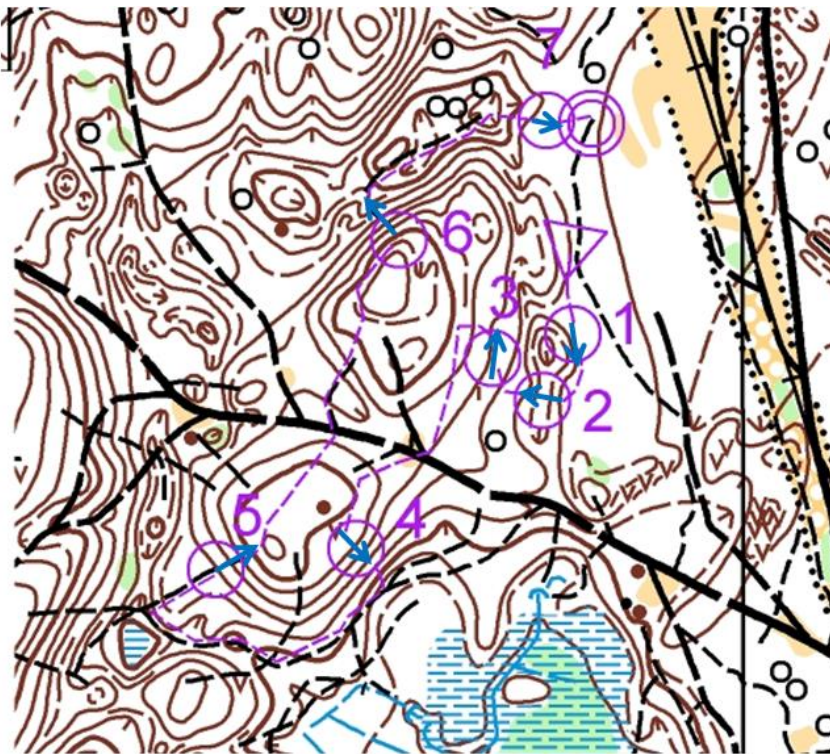
## Этап 8. Переправа методом «вертикальный маятник». КВ – 5 мин

<p><u>Оборудование этапа:</u> ИС – БЗ, КЛ – начало ОЗ. Судейские перила. ЦС – БЗ, КЛ – окончание ОЗ.</p> <p><u>Действия:</u> движение участников по п. 7.15.</p> <p><u>Обратное движение:</u> по п. 7.15 (допускается без сопровождения) или по КОД вдоль нитки этапа.</p>	
--	--

## **ФИНИШ**

Бесконтактная отметка в момент пересечения КЛ финиша. Фиксируется отметка обоих спортсменов.

## СХЕМА ДИСТАНЦИИ



2 класс дистанции		0,97 км
	<i>Старт</i>	
	40 метров	
1	<i>Этап 1</i>	
	50 метров	
2	<i>Этап 2</i>	
	40 метров	
3	<i>Этап 3</i>	
	180 метров	
4	<i>Блок этапов 4-5</i>	
	230 метров	
5	<i>Этап 6</i>	
	250 метров	
6	<i>Этап 7</i>	
	140 метров	
7	<i>Этап 8</i>	
	40 метров	
	<b>Финиш</b>	