



Чемпионат Санкт-Петербурга Первенство Санкт-Петербурга

по спортивному туризму

29 апреля 2023 года

Ленинградская область, Всеволожский район, с/п Куйвозовское

УСЛОВИЯ СОРЕВНОВАНИЙ В ДИСЦИПЛИНЕ «ДИСТАНЦИЯ – ПЕШЕХОДНАЯ» (короткая)

Класс дистанции: 4

Длина дистанции: 2100 м

Кол-во технических этапов: 13

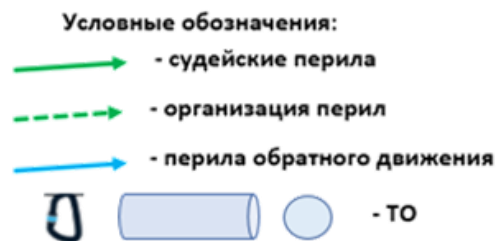
ОКВ: 45 мин

1. Соревнования проводятся в соответствии с Правилами вида спорта «Спортивный туризм», раздела 3, части 7. Далее пункт Правил, указанный в условиях этапа.
2. Результат определяется временем прохождения дистанции (система оценки нарушений – БЕСШТРАФОВАЯ) с точностью до 0,1 секунды.
3. По п. 6.2.8 (б) за снятие с этапа (блока этапов) участнику назначается штрафное время, равное ОКВ дистанции, за каждое снятие с этапа (блока этапов).
4. На соревнованиях применяется система электронной отметки SPORTident. Порядок работы с отметкой на дистанции:

	Станция отметки	Место расположения	Примечания
СТАРТ	контактная	на линии старта	Старт по последнему звуковому сигналу стартовых часов, участник контролирует отметку самостоятельно
ПРОХОЖДЕНИЕ ЭТАПА	бесконтактная	на выходе с этапа	Производится автоматически. Наличие этой отметки участником не контролируется
ПРОМЕЖУТОЧНАЯ ОТМЕТКА	контактная	на промежуточном контрольном пункте (между этапами 7 и 8)	Участник контролирует отметку самостоятельно, отметка обязательна
СНЯТИЕ С ЭТАПА	контактная	у судьи на выходе из РЗ этапа (блока этапов)	Отметка по требованию судьи
ФИНИШ	бесконтактная	на линии финиша	Участник контролирует отметку самостоятельно

5. В случае отсутствия отметки в стартовой и/или финишной станции и/или станции промежуточной отметки участник получает снятие с дистанции (за исключением случаев, связанных с неисправностью судейского оборудования).
6. Участник считается находящимся в ОЗ этапа если:
 - любая часть его тела выходит за вертикальную плоскость, образуемую от КЛ, расположенной на рельефе (*в момент подключения/отключения страховки/самостраховки к перилам/от перил этапа «Навесная переправа», «Подъём по наклонной навесной переправе», «Спуск по наклонной навесной переправе»*);
 - допущено касание рельефа в ОЗ этапа любой частью тела (*в любом другом случае*).

7. По п. 1.3.6: допускается перемещение участника по КОД и/или ПОД как в сторону ИС, так и в сторону ЦС этапа, при этом участники, начавшие движение по ПОД в ОЗ этапа или начавшие движение по КОД, обязаны достичь ИС данного этапа.
8. По п. 1.3.11 все карабины, предоставленные в качестве ТО – неразъемные.

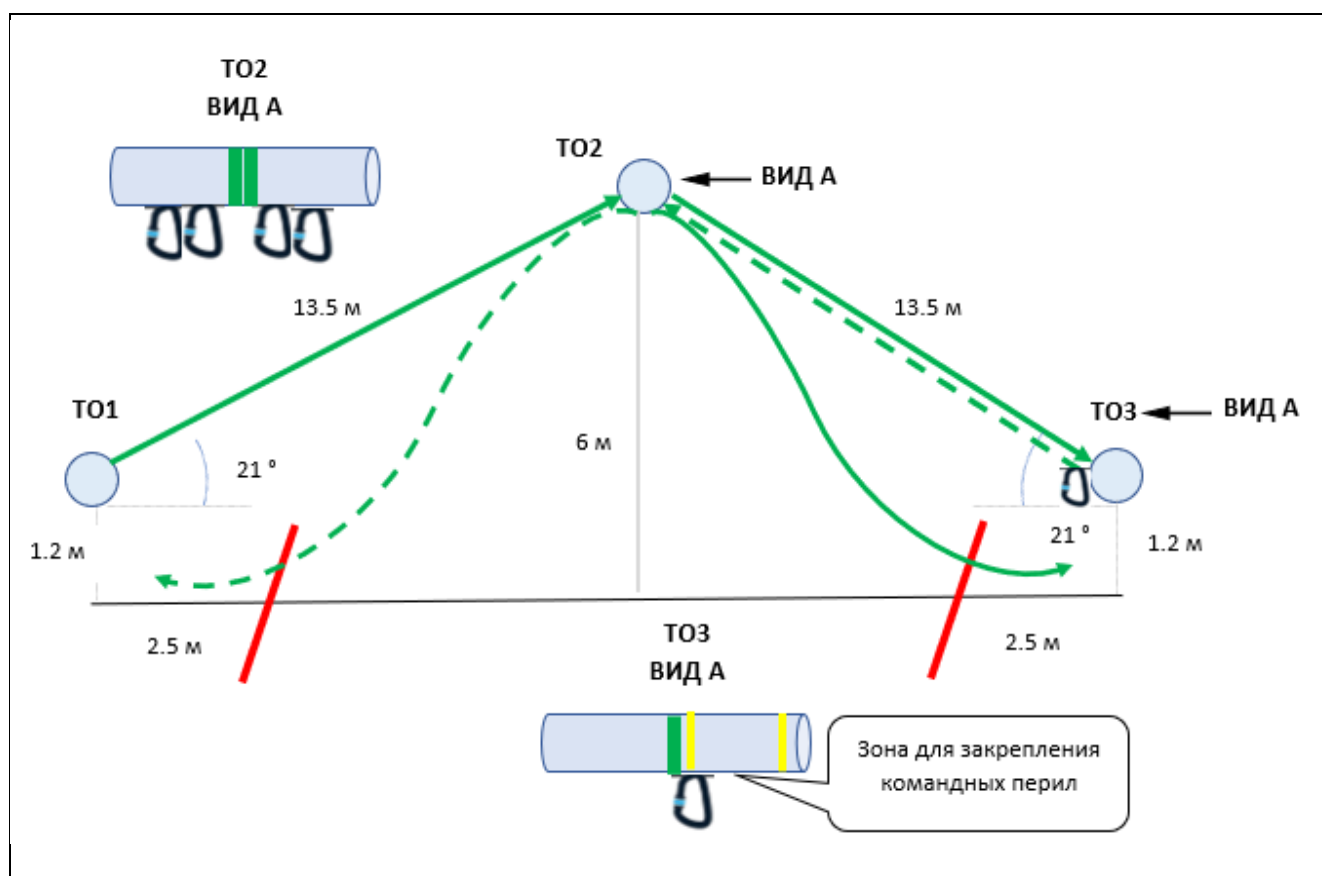


ПЕРЕЧЕНЬ ЭТАПОВ, ПАРАМЕТРЫ, ОБОРУДОВАНИЕ И УСЛОВИЯ ПРОХОЖДЕНИЯ

СТАРТ

Старт осуществляется по забегам. Отметка контактная.

Блок этапов 1–4. Подъем по наклонной навесной переправе – Спуск по наклонной навесной переправе – Подъем по наклонной навесной переправе – Спуск по наклонной навесной переправе. КВ – 15 мин



Порядок прохождения блока этапов участником:

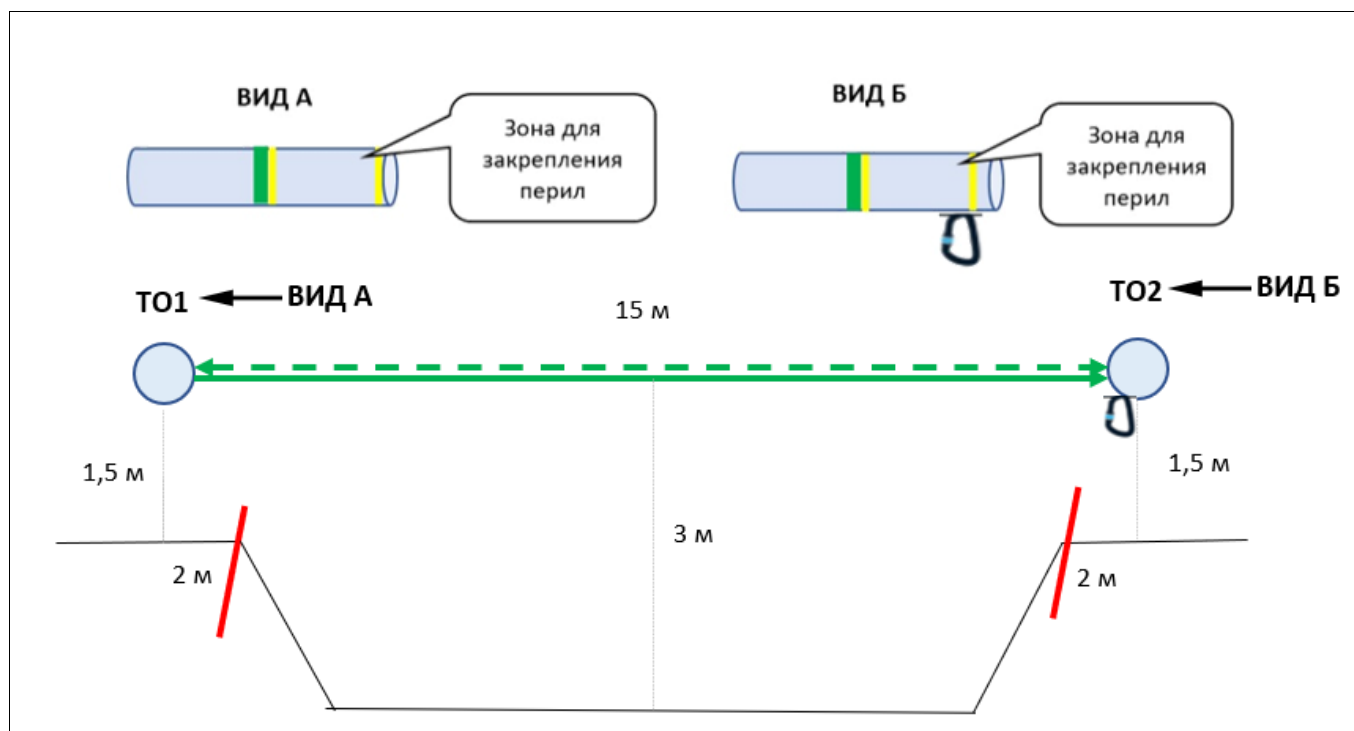
1. проходит этап 1;
2. закрепляет перила этапа 3 на ТО2;
3. проходит этап 2;
4. закрепляет перила этапа 3 на ТО3;
5. проходит этап 3;
6. организует перила этапа 4 на ТО2 (допускается организовать после прохождения этапа 1);
7. проходит этап 4.

Снятие перил этапа 3 производится с ТО2, из БЗ ЦС этапа 4 и/или при движении по этапу 4 (между ТО2 и ТО1).

Примечание: использование для движения или восстановления равновесия судейских перил навесной переправы на этапе 3 расценивается по п. 10.1 Таблицы 11.

<p>Этап 1. Подъем по наклонной навесной переправе</p> <p><u>Оборудование этапа:</u> ИС – БЗ, ТО1, КЛ – начало ОЗ. Судейские перила. ПОД для самостраховки по п. 7.9.4 (б). ЦС – ОЗ, ТО2 – 4 карабина.</p> <p><u>Действия:</u> движение участника по п.п. 7.9, 7.9.4 (а)</p> <p><u>Обратное движение:</u> по п.п. 7.9, 7.9.4 (б).</p>	<p>Этап 2. Спуск по наклонной навесной переправе</p> <p><u>Оборудование этапа:</u> ИС – ОЗ, ТО2 – 4 карабина. Судейские перила. ЦС – БЗ, ТО3 – 1 карабин и горизонтальная опора, КЛ – окончание ОЗ.</p> <p><u>Действия:</u> движение участника по п.п. 7.9, 7.9.4 (б) по судейским перилам.</p> <p><u>Обратное движение:</u> по п.п. 7.9, 7.9.4 (а).</p>	<p>Этап 3. Подъем по наклонной навесной переправе</p> <p><u>Оборудование этапа:</u> ИС – БЗ, ТО3 – 1 карабин и горизонтальная опора, КЛ – начало ОЗ. ПОД для самостраховки по п. 7.9.4 (б). ЦС – ОЗ, ТО2, 4 карабина.</p> <p><u>Действия:</u> организация перил по п. 7.6, движение участника по п.п. 7.9, 7.9.4 (а), снятие перил по п. 7.6.15.</p> <p><u>Обратное движение:</u> по п.п. 7.9, 7.9.4 (б).</p>	<p>Этап 4. Спуск по наклонной навесной переправе</p> <p><u>Оборудование этапа:</u> ИС – ОЗ, ТО2 – 4 карабина. Судейские перила. ЦС – БЗ, ТО1, КЛ – окончание ОЗ.</p> <p><u>Действия:</u> организация перил по п. 7.6 для самостраховки по п. 7.9.4 (б), движение участника по п. 7.9, 7.9.4 (б), снятие перил по п. 7.6.15.</p> <p><u>Обратное движение:</u> по п.п. 7.9, 7.9.4 (а).</p>
---	---	--	---

Блок этапов 5–7. Навесная переправа – Навесная переправа - Навесная переправа.
КВ – 12 мин



Порядок прохождения блока этапов участником:

1. закрепляет перила этапа 6 на ТО1 по п.7.6;
2. проходит этап 5;
3. закрепляет перила этапа 6 на ТО2 по п. 7.6;
4. проходит этап 6;
5. производит снятие перил этапа 6 из БЗ ЦС этапа 6;
6. проходит этап 7.

Примечание: использование для движения или восстановления равновесия судейских перил навесной переправы на этапе 6 расценивается по п. 10.1 Таблицы 11.

Этап 5. Навесная переправа

Оборудование этапа:

ИС – БЗ, ТО1 – горизонтальная опора, КЛ – начало ОЗ.

Судейские перила.

ЦС – БЗ, ТО2 – горизонтальная опора и 1 карабин, КЛ – конец ОЗ.

Действия: движение участника по п. 7.9.

Обратное движение: по п. 7.9.

Этап 6. Навесная переправа

Оборудование этапа:

ИС – БЗ, ТО2 – горизонтальная опора и 1 карабин, КЛ – начало ОЗ.

ПОД (перила этапов 5 и 7).

ЦС – БЗ, ТО1 – горизонтальная опора, КЛ – конец ОЗ.

Действия: организация перил по п. 7.6, движение участника по п. 7.9, снятие перил по п. 7.6.15.

Обратное движение: по п. 7.9 по своим перилам или ПОД.

Этап 7. Навесная переправа

Оборудование этапа:

ИС – БЗ, ТО1 – горизонтальная опора, КЛ – начало ОЗ.

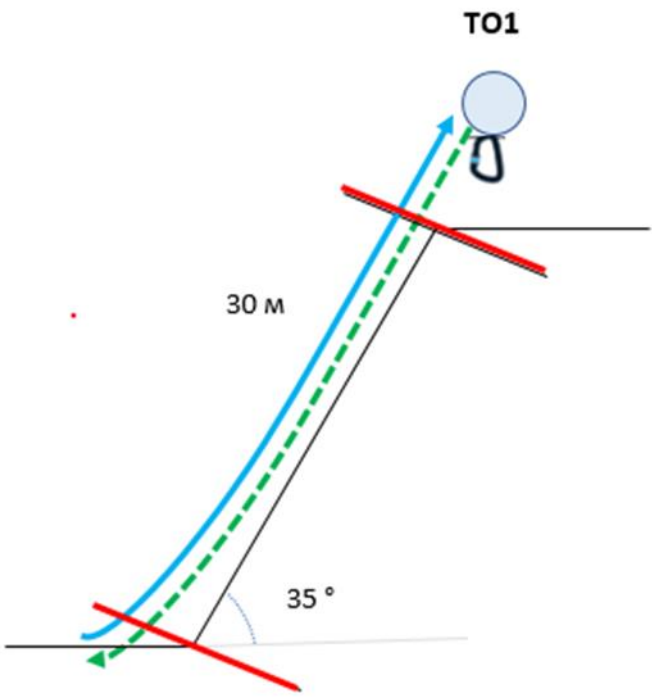
Судейские перила.

ЦС – БЗ, ТО2 – горизонтальная опора и 1 карабин, КЛ – конец ОЗ.

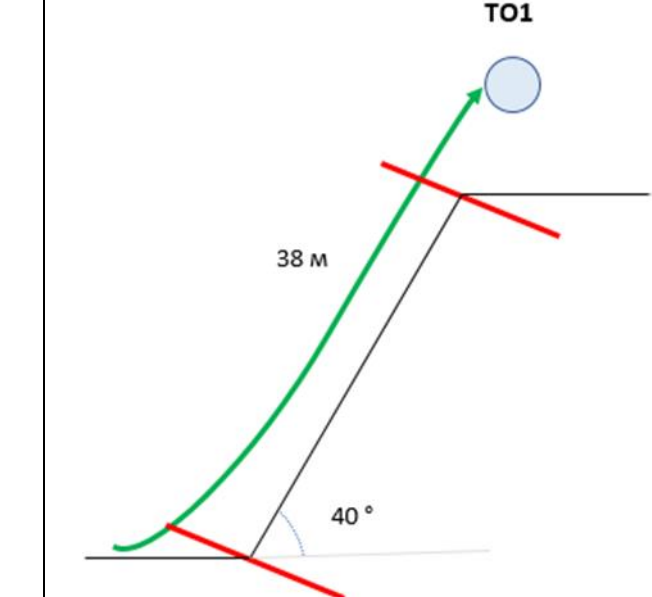
Действия: движение участника по п. 7.9.

Обратное движение: по п. 7.9.

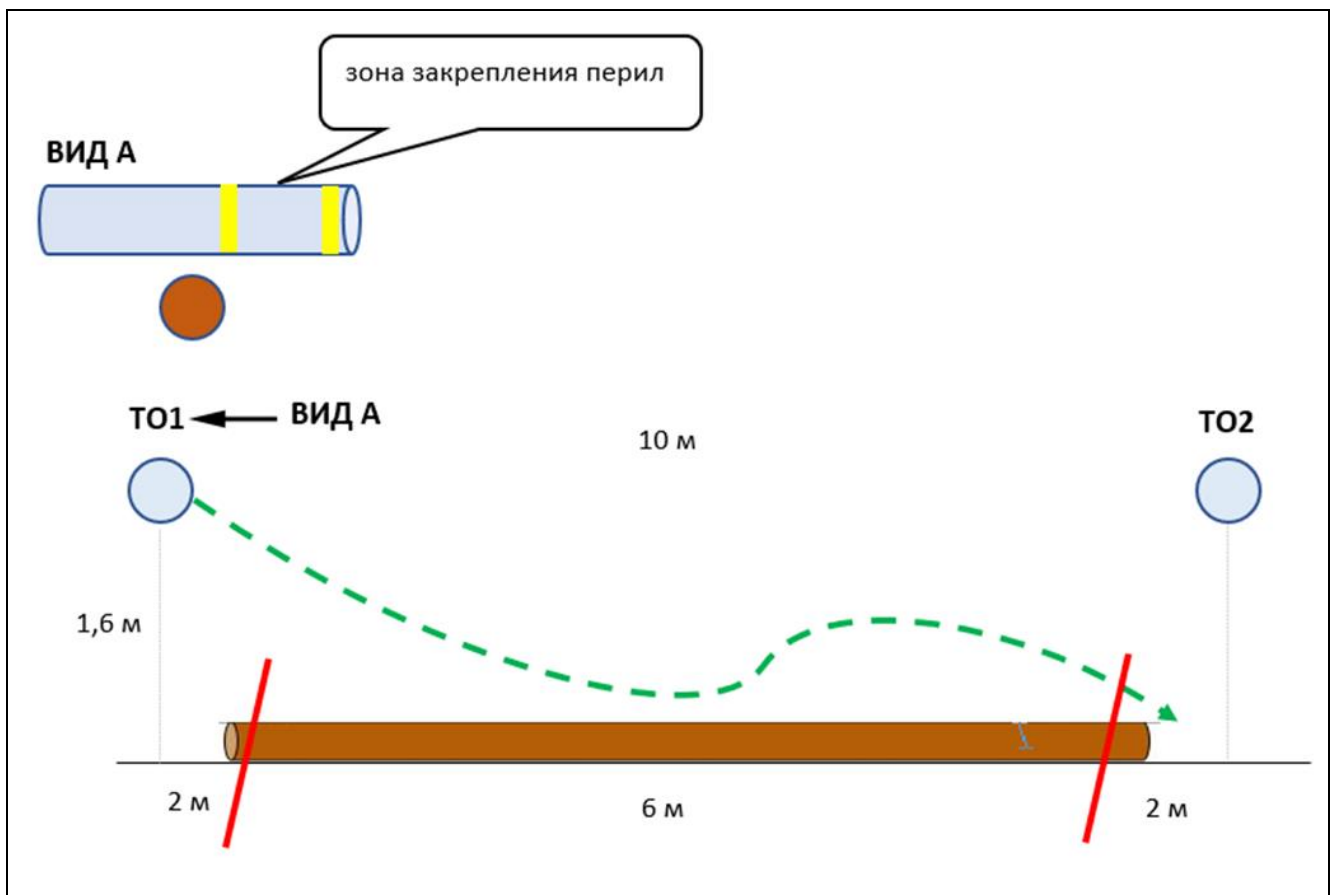
Этап 8. Спуск по склону. КВ – 5 мин

<p><u>Оборудование этапа:</u> ИС – БЗ, КЛ – начало ОЗ. ТО1 – 1 карабин. ПОД. ЦС – БЗ, КЛ – окончание ОЗ.</p> <p><u>Действия:</u> организация перил по п. 7.6, движение участника по п. 7.10, снятие перил по п. 7.6.15.</p> <p><u>Обратное движение:</u> по п. 7.10 по своим перилам или по ПОД.</p>	
--	--

Этап 9. Подъем по склону. КВ – 5 мин

<p><u>Оборудование этапа:</u> ИС – БЗ, КЛ – начало ОЗ. Судейские перила. ЦС – БЗ, КЛ – окончание ОЗ.</p> <p><u>Действия:</u> движение участника по п. 7.10.</p> <p><u>Обратное движение:</u> по п. 7.10.</p>	
--	--

Этап 10. Переправа по бревну. КВ – 5 мин



Оборудование этапа:

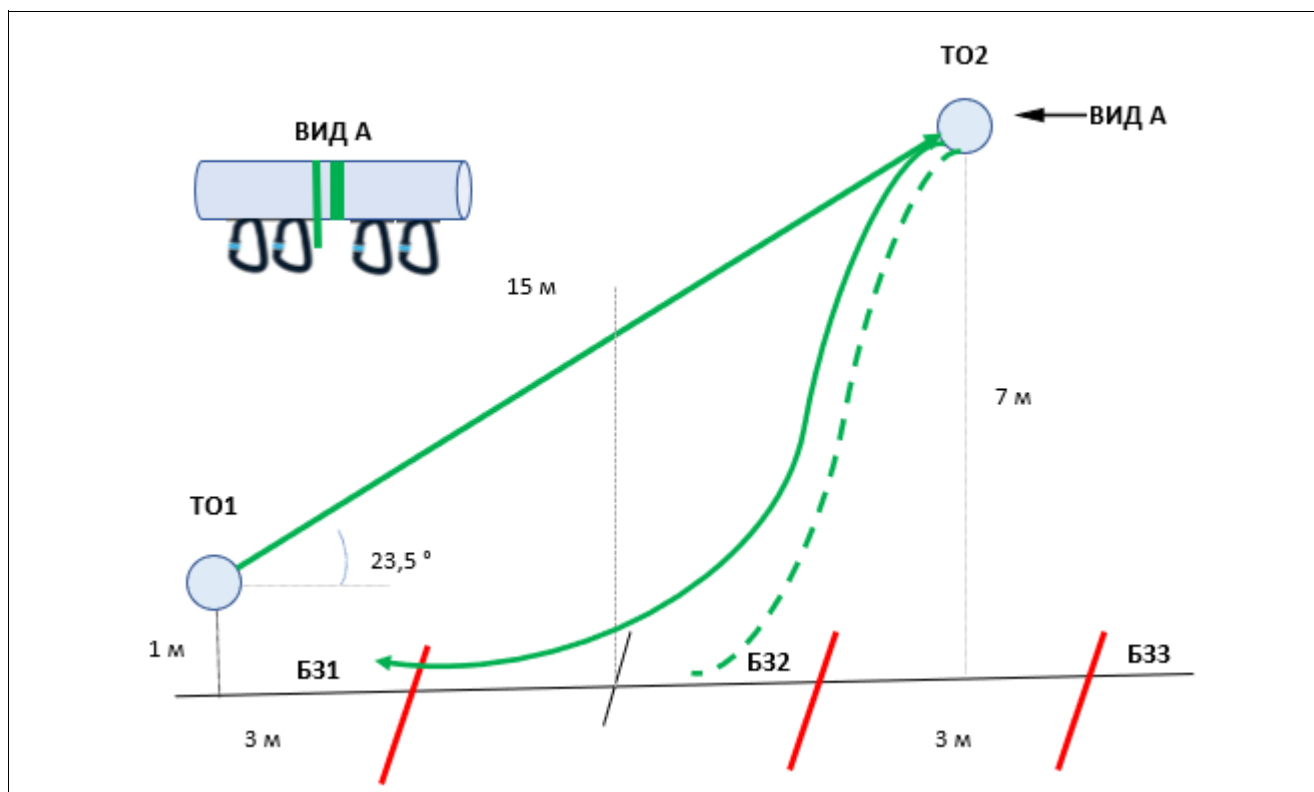
ИС – БЗ, ТО1 – горизонтальная опора, КЛ – начало ОЗ.

ЦС – БЗ, КЛ – окончание ОЗ.

Действия: организация перил по п. 7.6, движение участника по п. 7.14, снятие перил по п. 7.6.15.

Обратное движение: по п. 7.14 или по КОД вдоль нитки этапа.

**Блок этапов 11–13. Подъем по наклонной навесной переправе –
 Спуск по наклонной навесной переправе – Переправа методом «вертикальный маятник».
 КВ –12 мин**



Порядок прохождения блока этапов участником:

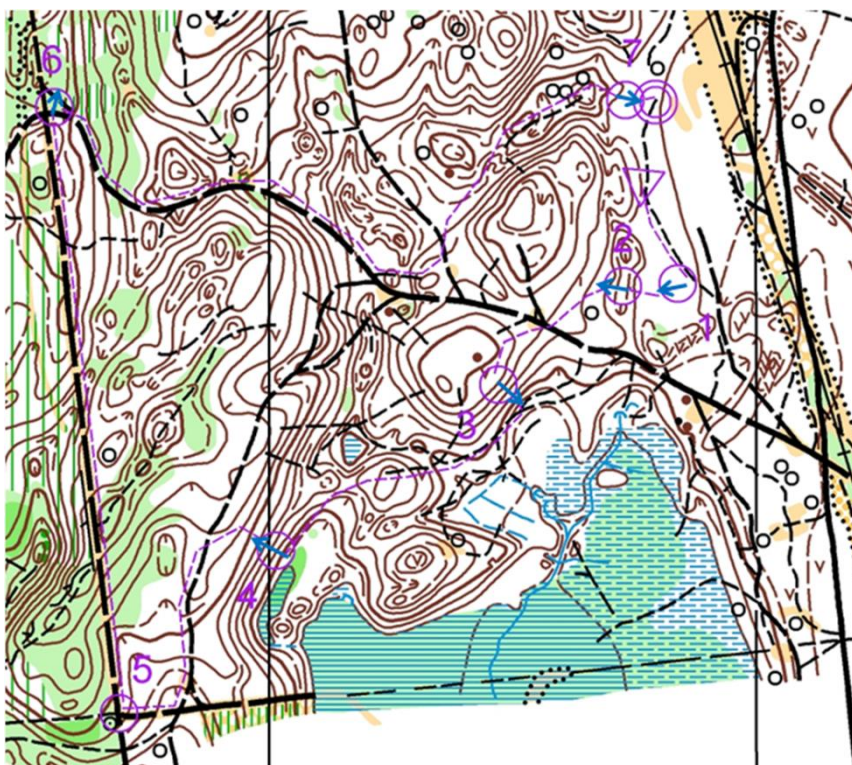
1. проходит этап 11;
2. закрепляет перила этапа 13 на ТО2 по п. 7.6;
3. проходит этап 12;
4. переходит в БЗ2
5. проходит этап 13.

<p>Этап 11. Подъем по наклонной навесной переправе</p> <p><u>Оборудование этапа:</u> ИС – БЗ1, ТО1, КЛ – начало ОЗ. Судейские перила. ЦС – ОЗ, ТО2, 4 судейских карабина.</p> <p><u>Действия:</u> движение участника по п.п. 7.9, 7.9.4 (а).</p> <p><u>Обратное движение:</u> по п.п. 7.9, 7.9.4 (б).</p>	<p>Этап 12. Спуск по наклонной навесной переправе</p> <p><u>Оборудование этапа:</u> ИС – ОЗ, ТО2 – 4 судейских карабина. Судейские перила навесной переправы, судейские перила для самостраховки по п. 7.9.4 (б). ЦС – БЗ1, ТО1, КЛ – окончание ОЗ.</p> <p><u>Действия:</u> движение участника по п.п. 7.9, 7.9.4 (б) по судейским перилам.</p> <p><u>Обратное движение:</u> по п.п. 7.9, 7.9.4 (а).</p>	<p>Этап 13. Переправа методом «вертикальный маятник»</p> <p><u>Оборудование этапа:</u> ИС – БЗ2, КЛ – начало ОЗ. ЦС – БЗ3, КЛ – окончание ОЗ. КОД – вдоль нитки этапа.</p> <p><u>Действия:</u> организация перил по п. 7.6 (во время прохождения этапа 11), движение участника по п. 7.15, снятие перил по п. 7.6.15.</p> <p><u>Обратное движение:</u> – по п. 7.15 или по КОД на ИС этапа; – по КОД на ИС этапа 11 и далее по условиям этапов 11 и 12 (при необходимости достижения ТО2).</p>
---	---	--

ФИНИШ

Бесконтактная отметка в момент пересечения КЛ финиша.

СХЕМА ДИСТАНЦИИ



4 класс дистанции		2,1 км
	<i>Старт</i>	
	120 метров	
1	<i>Блок этапов 1-4</i>	
	50 метров	
2	<i>Блок этапов 5-7</i>	
	150 метров	
3	<i>Этап 8</i>	
	300 метров	
4	<i>Этап 9</i>	
	280 метров	
5	<i>Промежуточная отметка</i>	
	530 метров	
6	<i>Этап 10</i>	
	630 метров	
7	<i>Блок этапов 11-13</i>	
	40 метров	
	Финиш	