



## Чемпионат Санкт-Петербурга по спортивному туризму

30 апреля 2023 года

Ленинградская область, Всеволожский район, с/п Куйвозовское

### УСЛОВИЯ СОРЕВНОВАНИЙ В ДИСЦИПЛИНЕ «ДИСТАНЦИЯ – ПЕШЕХОДНАЯ – СВЯЗКА» (короткая)

**Класс дистанции: 4**

**Длина дистанции: 2100 м**

**Кол-во технических этапов: 8**

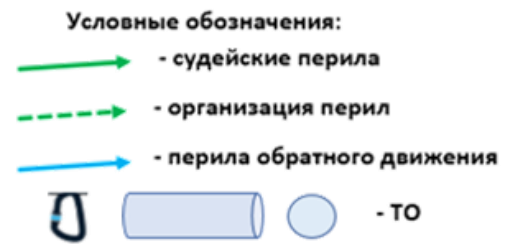
**ОКВ: 50 мин**

1. Соревнования проводятся в соответствии с Правилами вида спорта «Спортивный туризм», раздела 3, части 7. Далее пункт Правил, указанный в условиях этапа.
2. Результат определяется временем прохождения дистанции (система оценки нарушений – БЕСШТРАФОВАЯ) с точностью до 0,1 секунды.
3. По п. 6.2.8 (б) за снятие с этапа (блока этапов) связке назначается штрафное время, равное ОКВ дистанции, за каждое снятие с этапа (блока этапов).
4. На соревнованиях применяется система электронной отметки SPORTident. Порядок работы с отметкой на дистанции (*отмечаются оба спортсмена*):

	Станция отметки	Место расположения	Примечания
<b>СТАРТ</b>	контактная	на линии старта	Старт по последнему звуковому сигналу стартовых часов, участник контролирует отметку самостоятельно
<b>ПРОХОЖДЕНИЕ ЭТАПА</b>	бесконтактная	на выходе с этапа	Производится автоматически. Наличие этой отметки участником не контролируется
<b>ПРОМЕЖУТОЧНАЯ ОТМЕТКА</b>	контактная	на промежуточном контрольном пункте (между этапами 5 и 6)	Участник контролирует отметку самостоятельно, <b>отметка обязательна</b>
<b>СНЯТИЕ С ЭТАПА</b>	контактная	у судьи на выходе из РЗ этапа (блока этапов)	Отметка по требованию судьи
<b>ФИНИШ</b>	бесконтактная	на линии финиша	Участник контролирует отметку самостоятельно

5. В случае отсутствия отметки в стартовой и/или финишной станции и/или станции промежуточной отметки связка получает снятие с дистанции (за исключением случаев, связанных с неисправностью судейского оборудования).
6. Участник считается находящимся в ОЗ этапа если:
  - любая часть его тела выходит за вертикальную плоскость, образуемую от КЛ, расположенной на рельефе (*в момент подключения/отключения страховки/самостраховки к перилам/от перил этапа «Навесная переправа», «Подъём по наклонной навесной переправе», «Спуск по наклонной навесной переправе»*);
  - ни одна из его ног не касается рельефа (*при выполнении ТП по п. п. 7.11 или 7.12*);

- допущено касание рельефа в ОЗ этапа любой частью тела (*в любом другом случае*).
- 7. По п. 1.3.6: допускается перемещение участника по КОД и/или ПОД как в сторону ИС, так и в сторону ЦС этапа, при этом участники, начавшие движение по ПОД в ОЗ этапа или начавшие движение по КОД, обязаны достичь ИС данного этапа.
- 8. По п. 1.3.11 все карабины, предоставленные в качестве ТО – неразъёмные.



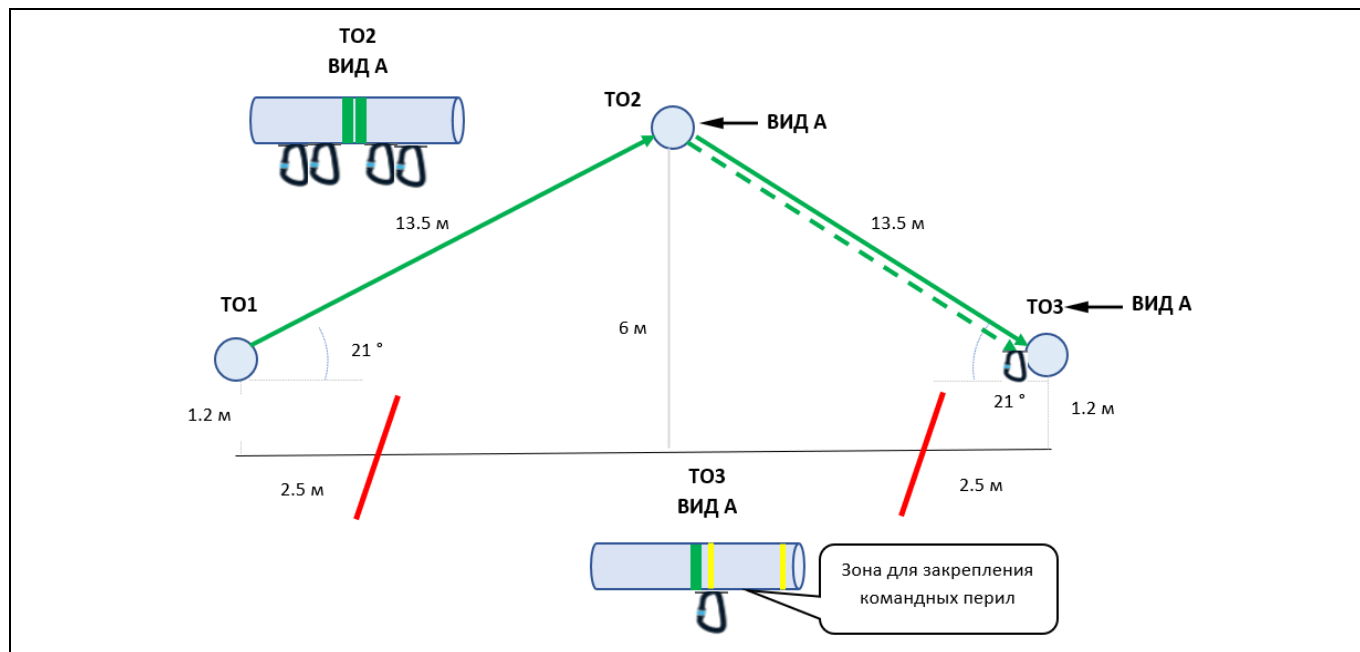
## ПЕРЕЧЕНЬ ЭТАПОВ, ПАРАМЕТРЫ, ОБОРУДОВАНИЕ И УСЛОВИЯ ПРОХОЖДЕНИЯ

### СТАРТ

Отметка контактная. Отмечаются оба участника связки.

На участке между стартом и этапом 1 разрешено лидирование.

**Блок этапов 1–2. Подъем по наклонной навесной переправе – Спуск по наклонной навесной переправе. КВ – 15 мин**



#### Порядок прохождения блока этапов участниками:

1. первый участник проходит этап 1;
2. первый участник закрепляет перила этапа 2 на ТО2;
3. первый участник проходит этап 2 по судейским перилам;
4. первый участник закрепляет перила этапа 2 на ТО3;
5. второй участник проходит этап 1;
6. второй участник проходит этап 2 по командным перилам.

#### **Этап 1. Подъем по наклонной навесной переправе**

##### Оборудование этапа:

ИС – БЗ, ТО1 – горизонтальная опора, КЛ – начало ОЗ.

Судейские перила.

ЦС – ОЗ, ТО2 – 4 карабина.

Действия: движение первого участника по п.п. 7.9, 7.9.4 (а), движение второго участника по п.п. 7.9, 7.9.4 (в).

Обратное движение: по п.п. 7.9, 7.9.4 (в).

#### **Этап 2. Спуск по наклонной навесной переправе**

##### Оборудование этапа:

ИС – ОЗ, ТО2 – 4 карабина.

Судейские перила.

ЦС – БЗ, ТО3 – горизонтальная опора и 1 карабин, КЛ – окончание ОЗ.

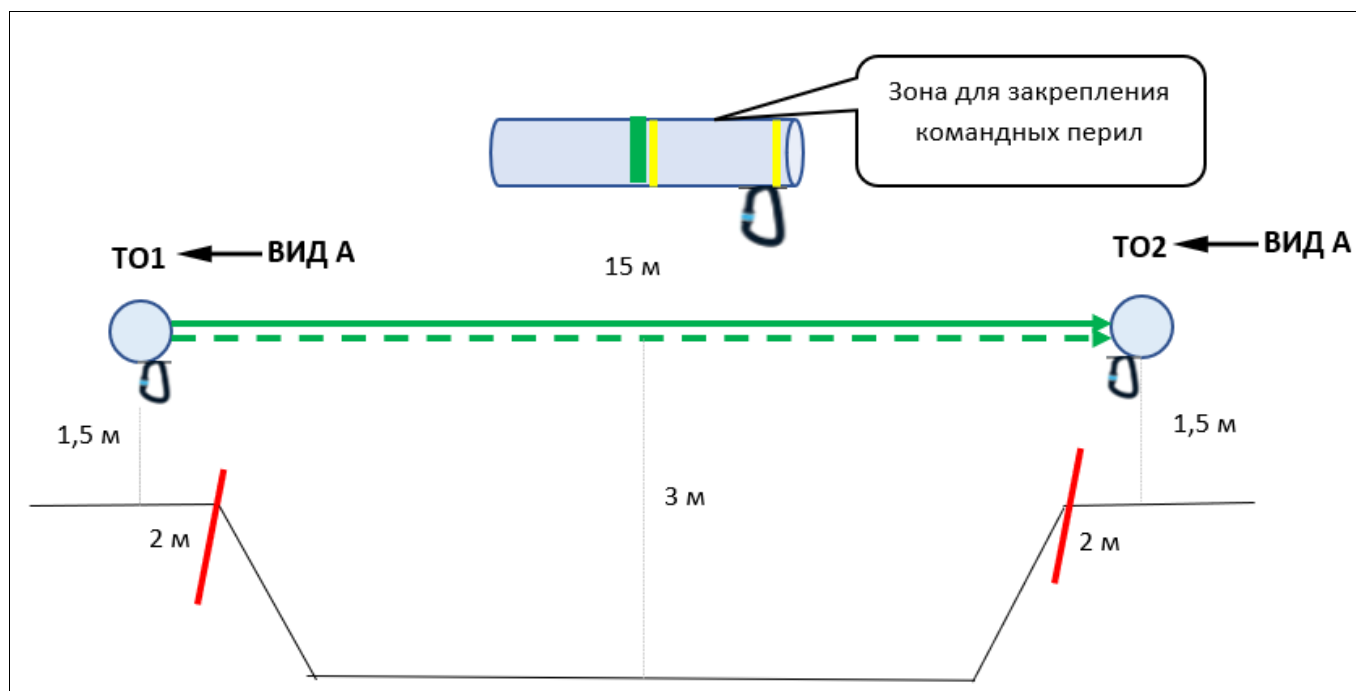
Действия: организация перил по п. 7.6, движение первого участника по п.п. 7.9, 7.9.4 (в) по судейским перилам, движение второго участника по п.п. 7.9, 7.9.4 (в) по командным перилам, снятие перил по п. 7.6.15.

Обратное движение: по п.п. 7.9, 7.9.4 (а) или п.п. 7.9, 7.9.4 (в).

#### Примечания:

- использование для движения или восстановления равновесия судейских перил навесной переправы на этапе 2 вторым участником расценивается по п. 10.1 Таблицы 11;
- при нахождении на ТО в ОЗ второй участник должен быть обеспечен ВКС одним из способов, указанных в п. 7.3.1. (а, б или в).

### Этап 3. Навесная переправа. КВ – 10 мин



#### Оборудование этапа:

ИС – БЗ, ТО1 – 1 карабин и горизонтальная опора, судейские перила, КЛ – начало ОЗ.  
Судейские перила.

ЦС – БЗ, ТО2 – 1 карабин и горизонтальная опора, КЛ – окончание ОЗ.

Действия: движение первого участника по п. 7.9 по судейским перилам, организация перил по п. 7.6, движение второго участника по п. 7.9 по командным перилам, снятие перил по п. 7.6.15.

Обратное движение: по п. 7.9 по своим или судейским перилам.

Примечание: использование для движения или восстановления равновесия судейских перил навесной переправы вторым участником расценивается по п. 10.1 Таблицы 11.

### Этап 4. Спуск по склону. КВ – 10 мин

#### Оборудование этапа:

ИС – БЗ, КЛ – начало ОЗ.

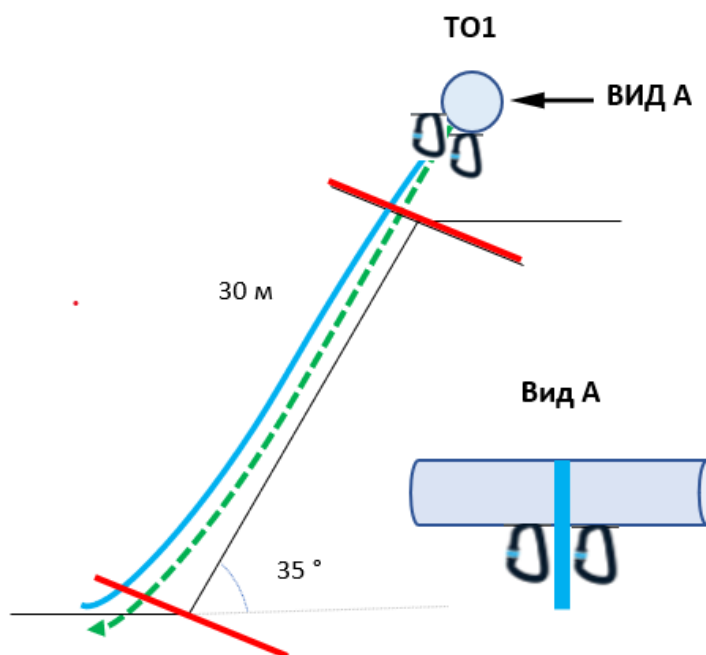
ТО1 – 2 карабина.

ПОД.

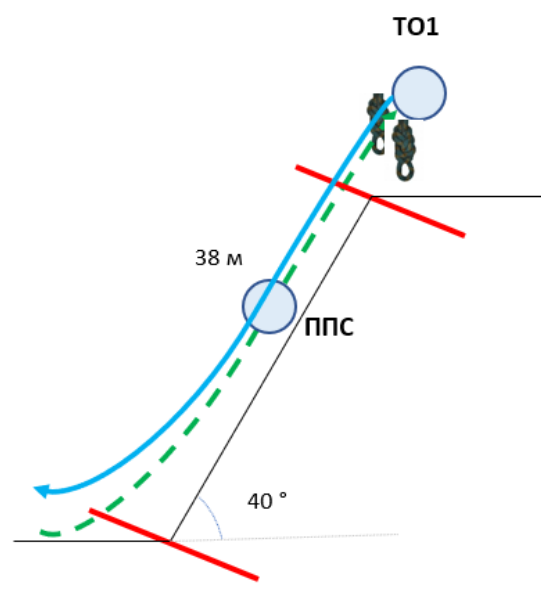
ЦС – БЗ, КЛ – окончание ОЗ.

Действия: организация перил по п. 7.6, движение участников по п. 7.12, снятие перил по п. 7.6.15.

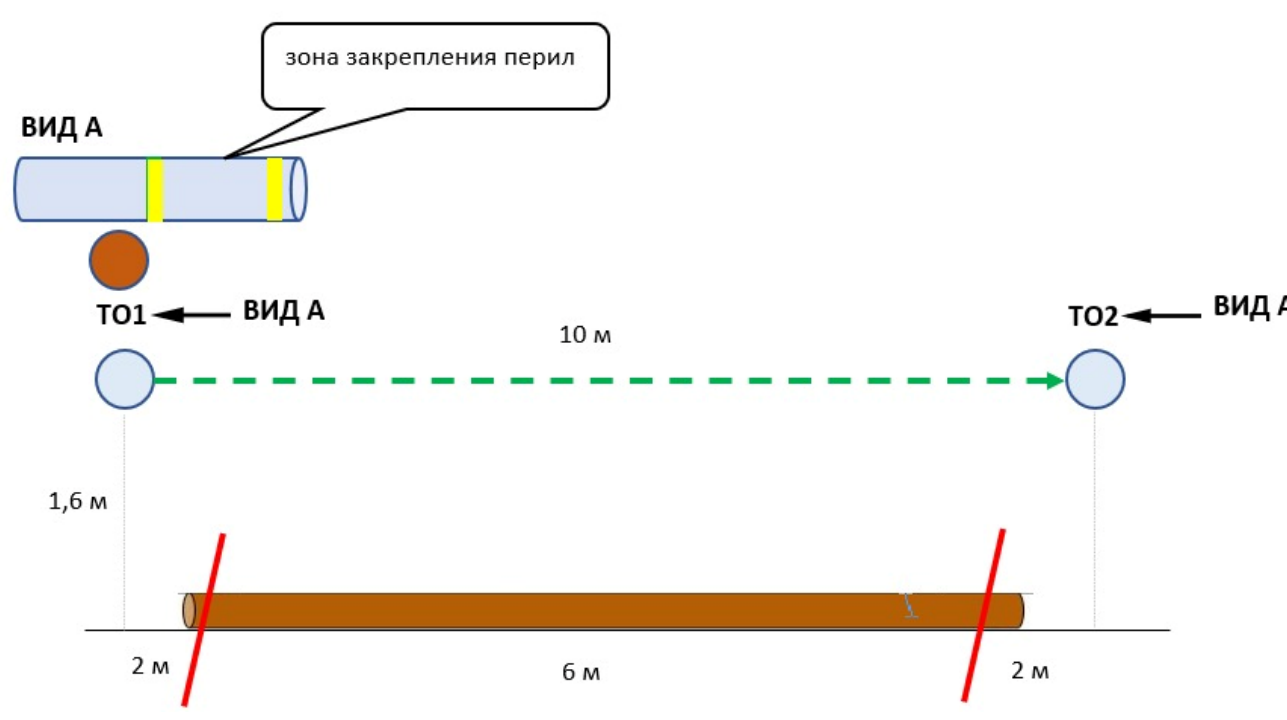
Обратное движение: по п. 7.10 по своим перилам или по ПОД.



### Этап 5. Подъем по склону. КВ – 10 мин

<p><u>Оборудование этапа:</u> ИС – БЗ, КЛ – начало ОЗ. ППС – горизонтальные перила. ПОД. ЦС – БЗ, ТО1 – 2 петли, КЛ – окончание ОЗ.</p> <p><u>Действия:</u> движение первого участника по п. 7.4, движение второго участника по п. 7.10, снятие перил по п. 7.6.15.</p> <p><u>Обратное движение:</u> по п. 7.10.</p>	 <p>The diagram shows a 40-degree slope. A blue curved line represents the path of the first participant, starting from a red line at the bottom and ending at a point labeled ППС (horizontal rail) at a distance of 38 meters. A dashed green line shows the path of the second participant, starting from the bottom and ending at a target point labeled ТО1. A red line indicates the direction of movement.</p>
--	---

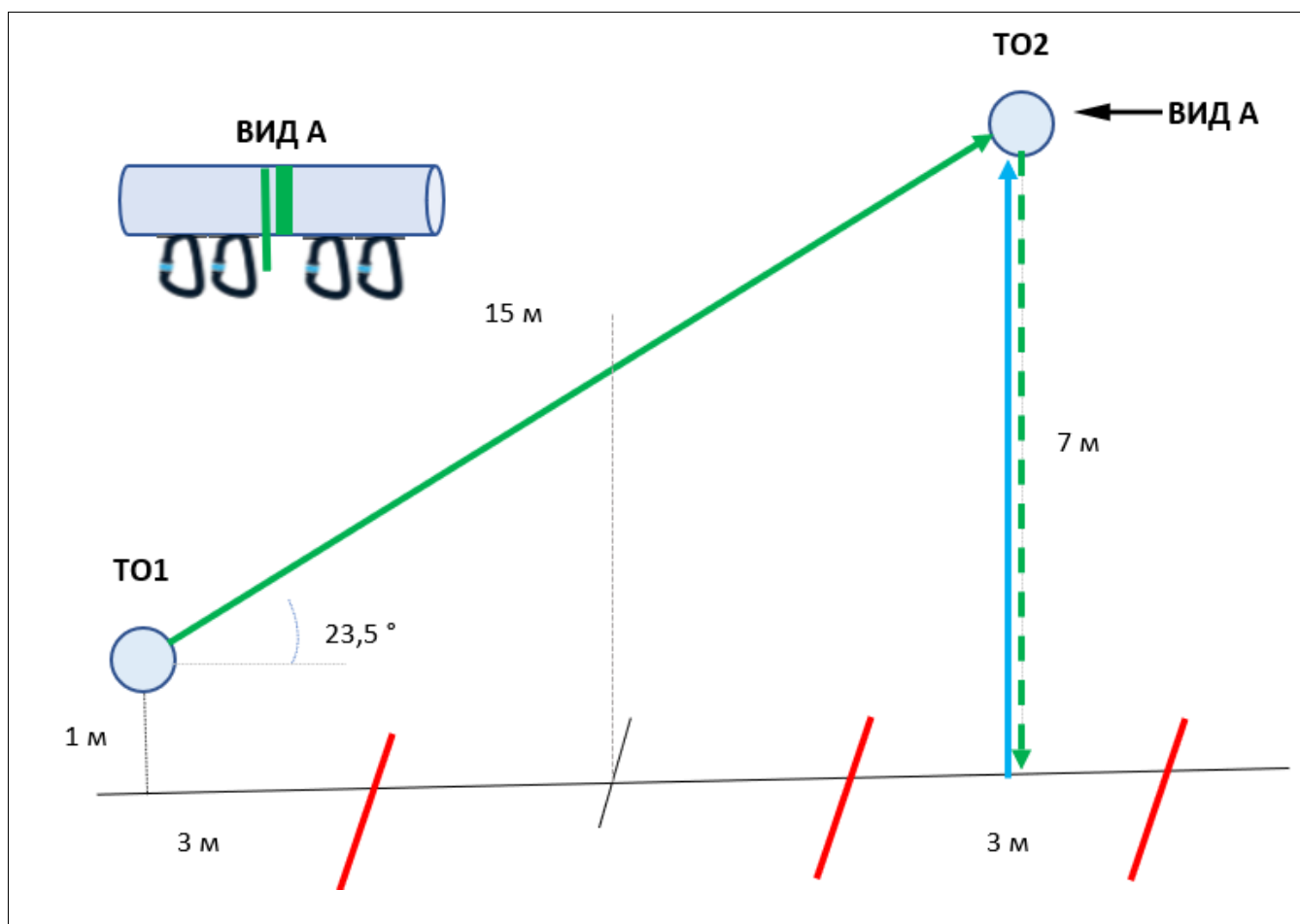
### Этап 6. Переправа по бревну. КВ – 10 мин



The diagram illustrates a log bridge. A brown log is supported by two red vertical posts. The distance between the posts is 6 meters. Each post is 2 meters from the end of the log. The height of the posts is 1.6 meters. A green dashed line represents the path of the participants, starting from a point labeled ТО1 and ending at a point labeled ТО2, with a distance of 10 meters between them. A callout box labeled 'зона закрепления перил' points to a yellow band on a blue cylindrical object labeled 'ВИД А'. Arrows labeled 'ВИД А' point to the log from the positions of ТО1 and ТО2.

<p><u>Оборудование этапа:</u> ИС – БЗ, ТО1 – горизонтальная опора, КЛ – начало ОЗ. ЦС – БЗ, ТО2 – горизонтальная опора, КЛ – окончание ОЗ.</p> <p><u>Действия:</u> закрепление перил на ТО1 по п. 7.6, переправа первого участника по п. 7.14, закрепление перил на ТО2, переправа второго участника по п. 7.8, снятие перил по п. 7.6.15.</p> <p><u>Обратное движение:</u> по п. 7.8 (допускается без сопровождения) или по КОД вдоль нитки этапа.</p>
---

**Блок этапов 7–8. Подъем по наклонной навесной переправе – Спуск по перилам.**  
**КВ – 10 мин**



Порядок прохождения блока этапов участниками:

1. первый участник проходит этап 7;
2. первый участник организует перила этапа 8;
3. первый участник проходит этап 8;
4. второй участник проходит этап 7 и этап 8.

**Этап 7. Подъём по наклонной навесной переправе**

Оборудование этапа:

ИС – БЗ, ТО1 – горизонтальная опора,  
 КЛ – начало ОЗ.

Судейские перила.

ЦС – ОЗ, ТО2 – 4 судейских карабина.

Действия: движение первого участника по п.п. 7.9, 7.9.4 (а), движение второго участника по п.п. 7.9, 7.9.4 (в).

Обратное движение: по п.п. 7.9, 7.9.4 (в).

**Этап 8. Спуск по перилам**

Оборудование этапа:

ИС – ОЗ, ТО2 – 4 судейских карабина.

ПОД.

ЦС – БЗ, КЛ границ БЗ.

Действия: организация перил по п. 7.6, движение участников по п. 7.12, снятие перил по п. 7.6.15.

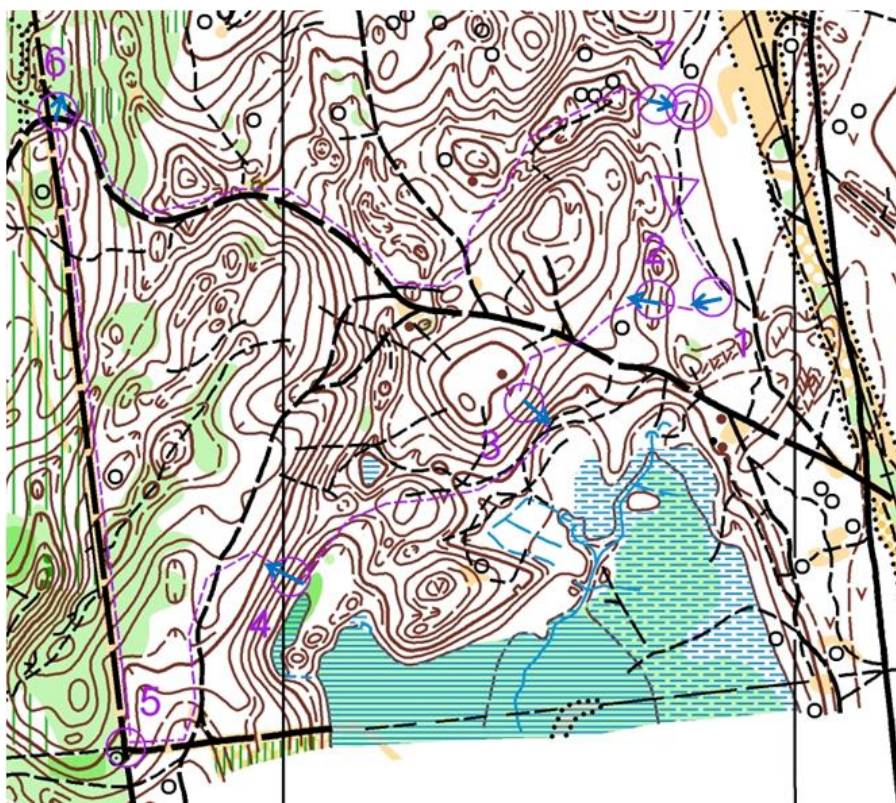
Обратное движение: по п.п. 7.11, 7.11.1 (б) или по КОД вдоль нитки этапа к ТО1 и по условиям прохождения этапа 7.

Примечание: при нахождении на ТО в ОЗ второй участник должен быть обеспечен ВКС одним из способов, указанных в п. 7.3.1. (а, б или в).

**ФИНИШ**

*Бесконтактная отметка в момент пересечения КЛ финиша. Фиксируется отметка обоих спортсменов.*

## СХЕМА ДИСТАНЦИИ



4 класс дистанции		2,1 км
	<b>Старт</b>	
	120 метров	
1	<i>Блок этапов 1-2</i>	
	50 метров	
2	<i>Этап 3</i>	
	150 метров	
3	<i>Этап 4</i>	
	300 метров	
4	<i>Этап 5</i>	
	280 метров	
5	<i>Промежуточная отметка</i>	
	530 метров	
6	<i>Этап 6</i>	
	630 метров	
7	<i>Блок этапов 7-8</i>	
	40 метров	
	<b>Финиш</b>	