



## Чемпионат Санкт-Петербурга по спортивному туризму

01 мая 2023 года

Ленинградская область, Всеволожский район, с/п Куйвозовское

### УСЛОВИЯ СОРЕВНОВАНИЙ В ДИСЦИПЛИНЕ «ДИСТАНЦИЯ – ПЕШЕХОДНАЯ – ГРУППА» (короткая)

Класс дистанции: 4

Длина дистанции: 2170 м

Кол-во технических этапов: 9

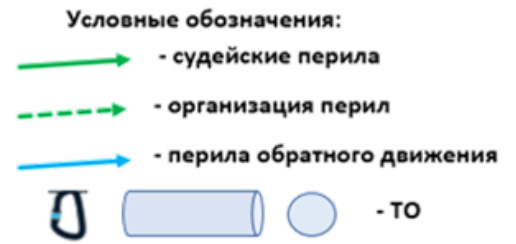
ОКВ: 60 мин

1. Соревнования проводятся в соответствии с Правилами вида спорта «Спортивный туризм», раздела 3, части 7. Далее пункт Правил, указанный в условиях этапа.
2. Результат определяется временем прохождения дистанции (система оценки нарушений – БЕСШТРАФОВАЯ) с точностью до 0,1 секунды.
3. По п. 6.2.8 (б) за снятие с этапа (блока этапов) группе назначается штрафное время, равное ОКВ дистанции, за каждое снятие с этапа (блока этапов).
4. На соревнованиях применяется система электронной отметки SPORTident. Порядок работы с отметкой на дистанции (*отмечаются четыре спортсмена*):

	Станция отметки	Место расположения	Примечания
<b>СТАРТ</b>	контактная	на линии старта	Старт по последнему звуковому сигналу стартовых часов, участник контролирует отметку самостоятельно
<b>ПРОХОЖДЕНИЕ ЭТАПА</b>	бесконтактная	на выходе с этапа	Производится автоматически. Наличие этой отметки участником не контролируется
<b>ПРОМЕЖУТОЧНАЯ ОТМЕТКА</b>	контактная	на промежуточном контрольном пункте (между этапами 7 и 8)	Участник контролирует отметку самостоятельно, <b>отметка обязательна</b>
<b>СНЯТИЕ С ЭТАПА</b>	контактная	у судьи на выходе из РЗ этапа (блока этапов)	Отметка по требованию судьи
<b>ФИНИШ</b>	бесконтактная	на линии финиша	Участник контролирует отметку самостоятельно

5. В случае отсутствия отметки в стартовой и/или финишной станции и/или станции промежуточной отметки группа получает снятие с дистанции (за исключением случаев, связанных с неисправностью судейского оборудования).
6. Участник считается находящимся в ОЗ этапа если:
  - любая часть его тела выходит за вертикальную плоскость, образуемую от КЛ, расположенной на рельефе (*в момент подключения/отключения страховки/самостраховки к перилам/от перил этапа «Переправа по параллельным перилам», «Подъем по наклонной навесной переправе», «Спуск по наклонной навесной переправе»*);

- ни одна из его ног не касается рельефа (*при выполнении ТП по п. п. 7.11 или 7.12*);
  - допущено касание рельефа в ОЗ этапа любой частью тела (*в любом другом случае*).
7. По п. 1.3.6: допускается перемещение участника по КОД и/или ПОД как в сторону ИС, так и в сторону ЦС этапа, при этом участники, начавшие движение по ПОД в ОЗ этапа или начавшие движение по КОД, обязаны достичь ИС данного этапа.
8. По п. 1.3.11 все карабины, предоставленные в качестве ТО – неразъёмные.

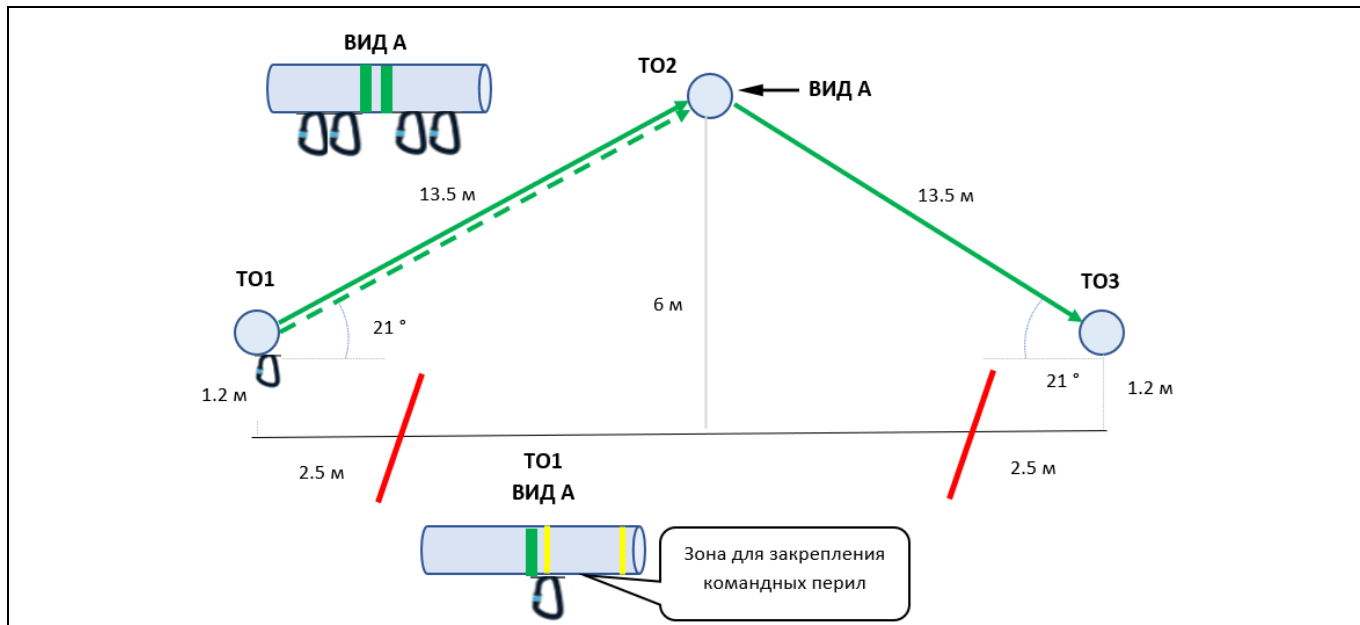


## ПЕРЕЧЕНЬ ЭТАПОВ, ПАРАМЕТРЫ, ОБОРУДОВАНИЕ И УСЛОВИЯ ПРОХОЖДЕНИЯ

### СТАРТ

Отметка контактная. Отмечаются четыре участника группы.  
На участке между стартом и этапом 1 разрешено лидирование.

**Блок этапов 1–2. Подъем по наклонной навесной переправе – Спуск по наклонной навесной переправе. КВ – 15 мин**



*Порядок прохождения блока этапов участниками:*

1. закрепление перил этапа 1 на ТО1;
2. первый участник проходит этап 1 по судейским перилам;
3. первый участник закрепляет перила этапа 1 на ТО2;
4. первый участник проходит этап 2;
5. остальные участники проходят последовательно этап 1 и этап 2.

**Этап 1. Подъем по наклонной навесной переправе**

*Оборудование этапа:*

ИС – БЗ, ТО1 – горизонтальная опора и 1 карабин, КЛ – начало ОЗ.

Судейские перила.

ЦС – ОЗ, ТО2, 4 судейских карабина.

*Действия:* движение первого участника по п.п. 7.9, 7.9.4 (а) по судейским перилам; организация перил по п. 7.6, движение остальных участников по п.п. 7.9, 7.9.4 (в) по командным перилам, снятие перил с ТО2, БЗ ЦС этапа 2 или при движении по этапу 2.

*Обратное движение:* по п.п. 7.9, 7.9.4 (в) по судейским или командным перилам.

**Этап 2. Спуск по наклонной навесной переправе**

*Оборудование этапа:*

ИС – ОЗ, ТО2 – 4 судейских карабина.

Судейские перила.

ЦС – БЗ, ТО3 – горизонтальная опора, КЛ – окончание ОЗ.

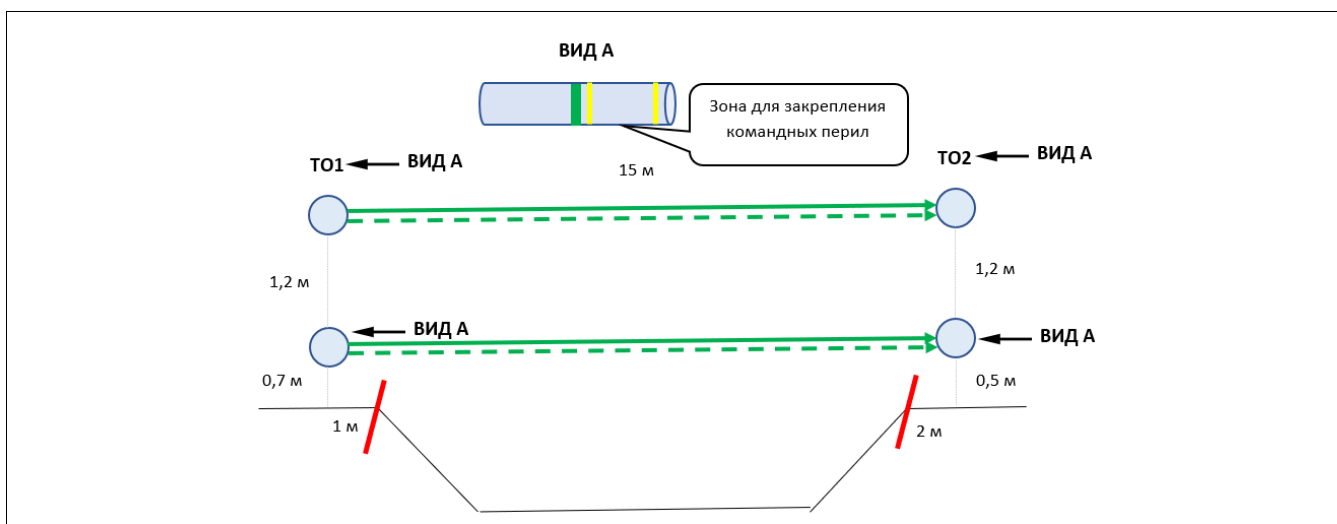
*Действия:* движение участников по п. 7.9, 7.9.4 (в).

*Обратное движение:* по п.п. 7.9, 7.9.4 (в) или по п.п. 7.9, 7.9.4 (а).

*Примечания:*

- Использование для движения или восстановления равновесия судейских перил навесной переправы на этапе 1 вторым и последующими участниками расценивается по п. 10.1 Таблицы 11.
- При нахождении на ТО в ОЗ второй и последующие участники должны быть обеспечены ВКС одним из способов, указанных в п. 7.3.1. (а, б или в).

### Этап 3. Переправа по параллельным перилам. КВ – 15 мин



#### Оборудование этапа:

ИС – БЗ, ТО1 – горизонтальные опоры, КЛ – начало ОЗ.

Судейские перила для движения первого участника и обратного движения.

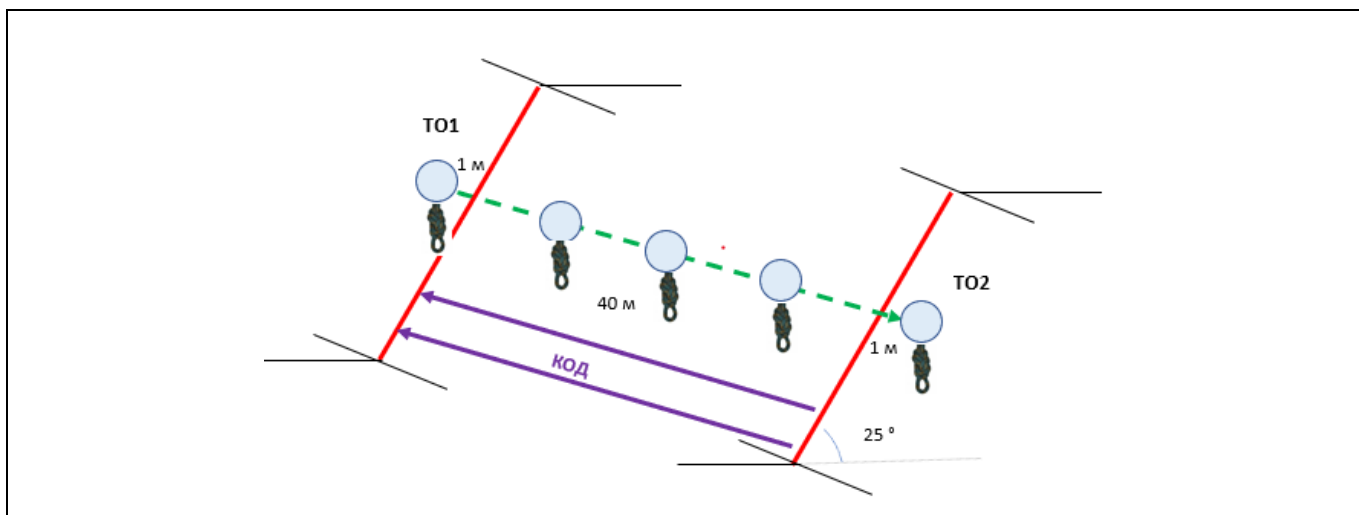
ЦС – БЗ, ТО2 – горизонтальные опоры, КЛ – окончание ОЗ.

Действия: движение первого участника по п. 7.8 по судейским перилам, организация перил по п. 7.6, движение остальных участников по п. 7.8 по командным перилам, снятие перил по п. 7.6.15.

Обратное движение: по п. 7.8 по своим или судейским перилам.

Примечание: использование для движения или восстановления равновесия судейских перил вторым и последующими участниками расценивается по п. 10.1 Таблицы 11.

### Этап 4. Траверс склона. КВ – 10 мин



#### Оборудование этапа:

ИС – БЗ, ТО1 – петля, КЛ – начало ОЗ.

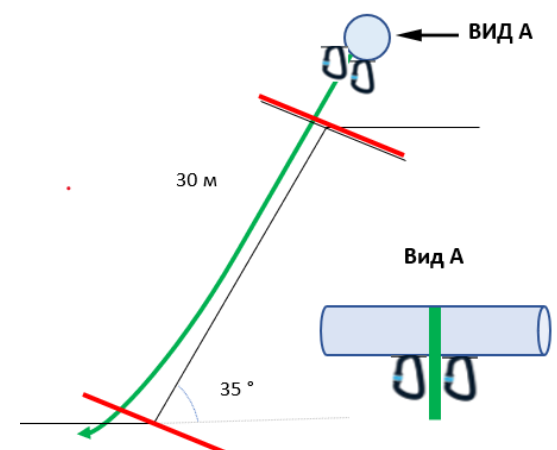
ППС – 3 шт. (петли), КОД.

ЦС – БЗ, ТО2 – петля, КЛ – окончание ОЗ.

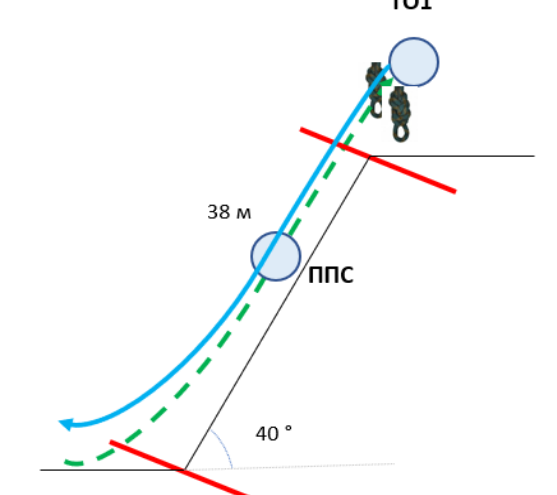
Действия: движение первого участника по п. 7.5, движение второго и третьего участника по п. 7.13, снятие перил и движение последнего участника по п. 7.6.16.

Обратное движение: по п. 7.13 или по КОД.

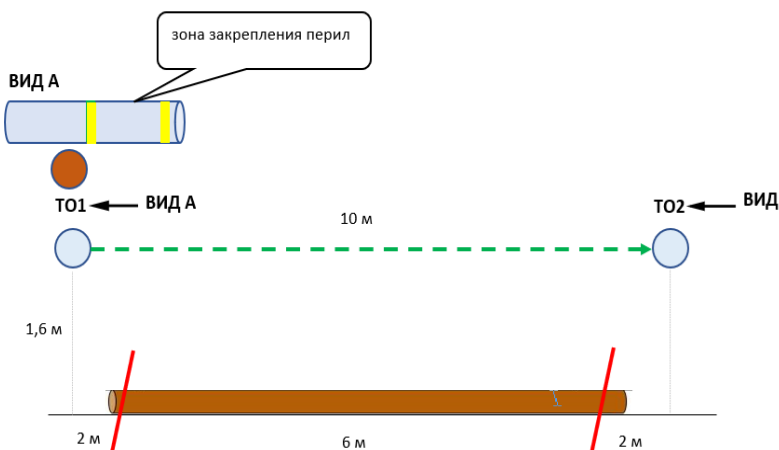
## Этап 5. Спуск по склону. КВ – 10 мин

<p><u>Оборудование этапа:</u>          ИС – БЗ, КЛ – начало ОЗ.          ТО1 – 2 карабина.          Судейские перила.          ЦС – БЗ, КЛ – окончание ОЗ.  <u>Действия:</u> организация ВКС, движение участников по п. 7.12.  <u>Обратное движение:</u> по п. 7.10.</p>	
--------------------------------------------------------------------------------------------------------------------------------------------------------------------------------------------------------------------------------------------------------------------------------------------------	------------------------------------------------------------------------------------

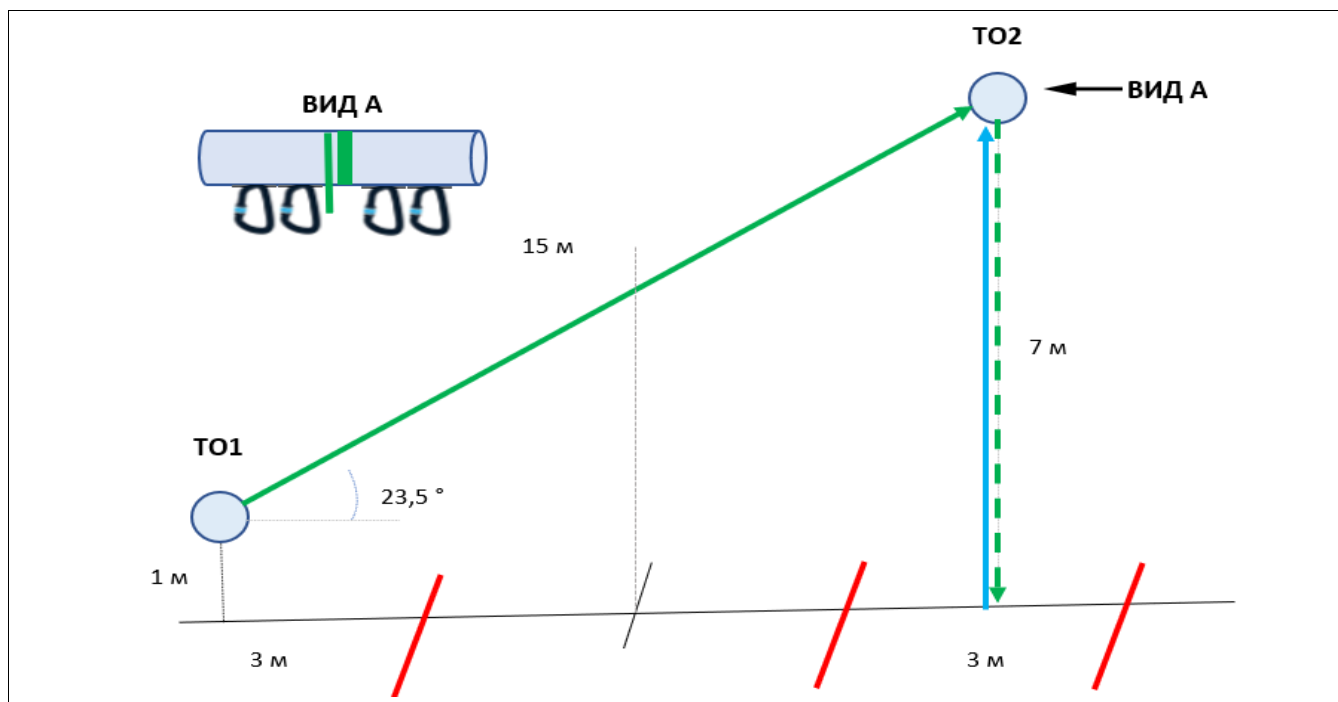
## Этап 6. Подъем по склону. КВ – 10 мин

<p><u>Оборудование этапа:</u>          ИС – БЗ, КЛ – начало ОЗ.          ПОД, ППС – горизонтальные перила.          ЦС – БЗ, ТО1 – 2 петли, КЛ – окончание ОЗ.  <u>Действия:</u> движение первого участника по п. 7.4, движение остальных участников по п.п. 7.11, 7.11.1 (б), снятие перил по п. 7.6.15.  <u>Обратное движение:</u> по п. 7.10 по своим перилам или ПОД.</p>	
---------------------------------------------------------------------------------------------------------------------------------------------------------------------------------------------------------------------------------------------------------------------------------------------------------------------------------------------------------------------------------------------------	-------------------------------------------------------------------------------------

## Этап 7. Переправа по бревну. КВ – 10 мин

<p><u>Оборудование этапа:</u>          ИС – БЗ, ТО1 – горизонтальная опора, КЛ – начало ОЗ.          ЦС – БЗ, ТО2 – горизонтальная опора, КЛ – окончание ОЗ.  <u>Действия:</u> закрепление перил на ТО1 по п. 7.6, переправа первого участника по п. 7.14, закрепление перил на ТО2 по п. 7.6, переправа остальных участников по п. 7.8, снятие перил по п. 7.6.15.  <u>Обратное движение:</u> по п. 7.8 (допускается без сопровождения) или по КОД вдоль нитки этапа.</p>	
--------------------------------------------------------------------------------------------------------------------------------------------------------------------------------------------------------------------------------------------------------------------------------------------------------------------------------------------------------------------------------------------------------------------------------------------------------------------------------------------	--------------------------------------------------------------------------------------

**Блок этапов 8–9. Подъем по наклонной навесной переправе – Спуск по перилам.**  
**КВ –15 мин**



Порядок прохождения блока этапов участниками:

1. первый участник проходит этап 8;
2. первый участник организует перила этапа 9;
3. первый участник проходит этап 9;
4. остальные участники проходят этап 9 и этап 9.

**Этап 8. Подъем по наклонной навесной переправе**

Оборудование этапа:

ИС – БЗ, ТО1 – горизонтальная опора, КЛ – начало ОЗ.

Судейские перила.

ЦС – ОЗ, ТО2 – 4 судейских карабина.

Действия: движение первого участника по п.п. 7.9, 7.9.4 (а), движение остальных участников по п.п. 7.9, 7.9.4 (в).

Обратное движение: по п.п. 7.9, 7.9.4 (в).

**Этап 9. Спуск по перилам**

Оборудование этапа:

ИС – ОЗ, ТО2 – 4 судейских карабина. ПОД.

ЦС – БЗ, КЛ границ БЗ.

Действия: организация перил по п. 7.6, движение участников по п. 7.12, снятие перил по п. 7.6.15.

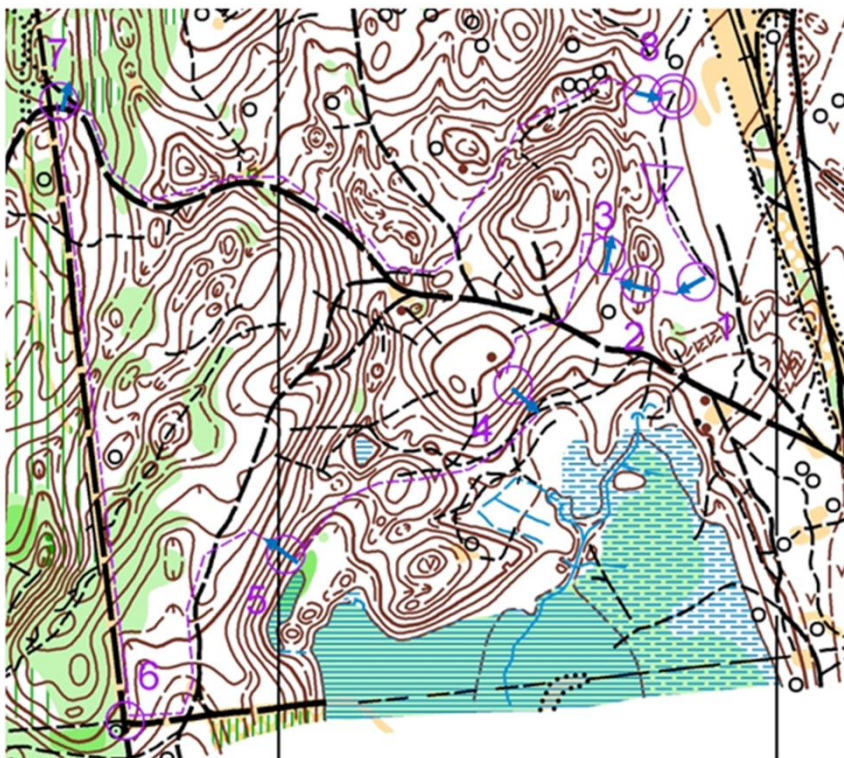
Обратное движение: по п.п. 7.11, 7.11.1 (б) или по КОД вдоль нитки этапа к ТО1 и по условиям прохождения этапа 8.

Примечание: при нахождении на ТО в ОЗ второй и последующие участники должны быть обеспечены ВКС одним из способов, указанных в п. 7.3.1. (а, б или в).

**ФИНИШ**

Бесконтактная отметка в момент пересечения КЛ финиша. Фиксируется отметка четырех спортсменов.

## СХЕМА ДИСТАНЦИИ



<b>4 класс дистанции</b>		<b>2,17 км</b>
<i>Старт</i>		
120 метров		
1	<i>Блок этапов 1-2</i>	
50 метров		
2	<i>Этап 3</i>	
40 метров		
3	<i>Этап 4</i>	
180 метров		
4	<i>Этап 5</i>	
300 метров		
5	<i>Этап 6</i>	
280 метров		
5	<i>Промежуточная отметка</i>	
530 метров		
6	<i>Этап 7</i>	
630 метров		
7	<i>Блок этапов 8-9</i>	
40 метров		
<b>Финиш</b>		