



Первенство Санкт-Петербурга Региональные соревнования

по спортивному туризму

29 апреля 2023 года

Ленинградская область, Всеволожский район, с/п Куйвозовское

УСЛОВИЯ СОРЕВНОВАНИЙ В ДИСЦИПЛИНЕ «ДИСТАНЦИЯ – ПЕШЕХОДНАЯ» (короткая)

Класс дистанции: 3

Длина дистанции: 2100 м

Кол-во технических этапов: 8

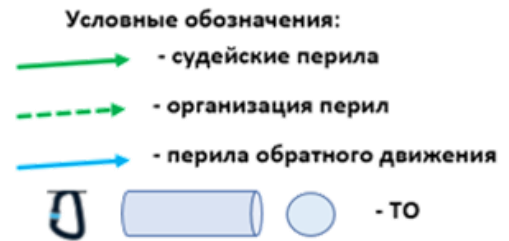
ОКВ: 40 мин

1. Соревнования проводятся в соответствии с Правилами вида спорта «Спортивный туризм», раздела 3, части 7. Далее пункт Правил, указанный в условиях этапа.
2. Результат определяется временем прохождения дистанции (система оценки нарушений – БЕСШТРАФОВАЯ) с точностью до 0,1 секунды.
3. По п. 6.2.8 (б) за снятие с этапа (блока этапов) участнику назначается штрафное время, равное ОКВ дистанции, за каждое снятие с этапа (блока этапов).
4. На соревнованиях применяется система электронной отметки SPORTident. Порядок работы с отметкой на дистанции:

	Станция отметки	Место расположения	Примечания
СТАРТ	контактная	на линии старта	Старт по последнему звуковому сигналу стартовых часов, участник контролирует отметку самостоятельно
ПРОХОЖДЕНИЕ ЭТАПА	бесконтактная	на выходе с этапа	Производится автоматически. Наличие этой отметки участником не контролируется
ПРОМЕЖУТОЧНАЯ ОТМЕТКА	контактная	на промежуточном контрольном пункте (между этапами 6 и 7)	Участник контролирует отметку самостоятельно, отметка обязательна
СНЯТИЕ С ЭТАПА	контактная	у судьи на выходе из РЗ этапа (блока этапов)	Отметка по требованию судьи
ФИНИШ	бесконтактная	на линии финиша	Участник контролирует отметку самостоятельно

5. В случае отсутствия отметки в стартовой и/или финишной станции и/или станции промежуточной отметки участник получает снятие с дистанции (за исключением случаев, связанных с неисправностью судейского оборудования).
6. Участник считается находящимся в ОЗ этапа если:
 - любая часть его тела выходит за вертикальную плоскость, образуемую от КЛ, расположенной на рельефе (*в момент подключения/отключения страховки/самостраховки к перилам/от перил этапа «Навесная переправа», «Подъём по наклонной навесной переправе», «Спуск по наклонной навесной переправе»*);
 - допущено касание рельефа в ОЗ этапа любой частью тела (*в любом другом случае*).

7. По п. 1.3.6: допускается перемещение участника по КОД и/или ПОД как в сторону ИС, так и в сторону ЦС этапа, при этом участники, начавшие движение по ПОД в ОЗ этапа или начавшие движение по КОД, обязаны достичь ИС данного этапа.
8. По п. 1.3.11 все карабины, предоставленные в качестве ТО – неразъемные.

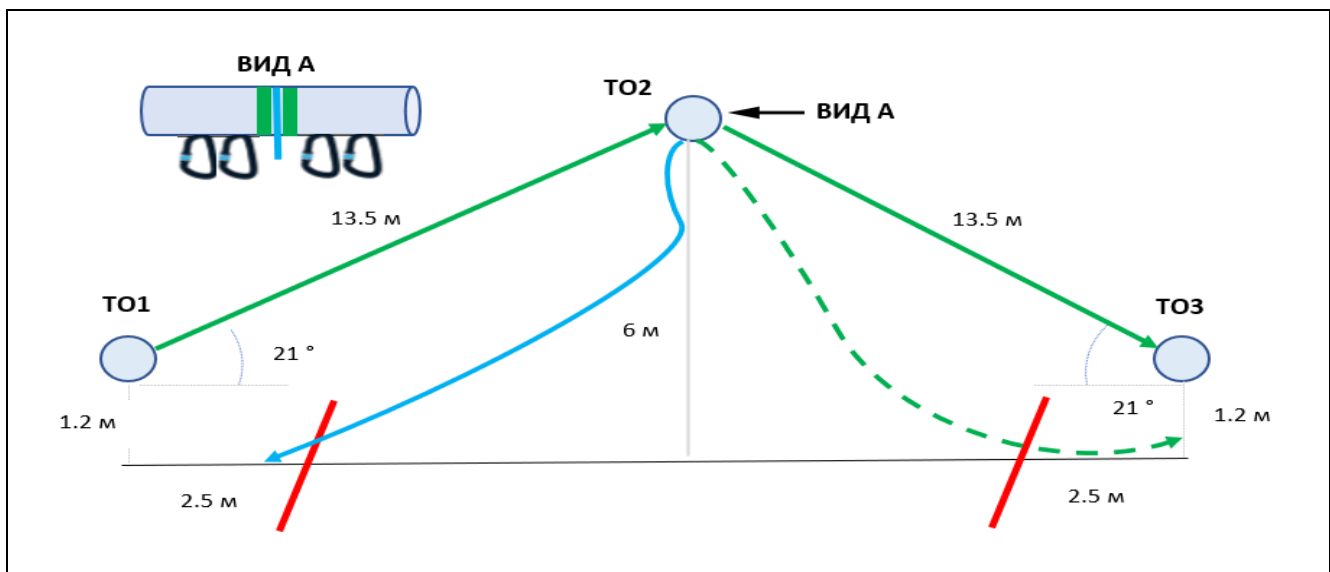


ПЕРЕЧЕНЬ ЭТАПОВ, ПАРАМЕТРЫ, ОБОРУДОВАНИЕ И УСЛОВИЯ ПРОХОЖДЕНИЯ

СТАРТ

Старт осуществляется по забегам. Отметка контактная.

Блок этапов 1–2. Подъем по наклонной навесной переправе – Спуск по наклонной навесной переправе. КВ – 10 мин



Этап 1. Подъем по наклонной навесной переправе

Оборудование этапа:

ИС – БЗ, ТО1, КЛ – начало ОЗ.
 Судейские перила.
 ПОД для самостраховки по п. 7.9.4 (б).
 ЦС – ОЗ, ТО2, 4 судейских карабина.

Действия: движение участника по п.п. 7.9, 7.9.4 (а).

Обратное движение: по п.п. 7.9, 7.9.4 (б).

Этап 2. Спуск по наклонной навесной переправе

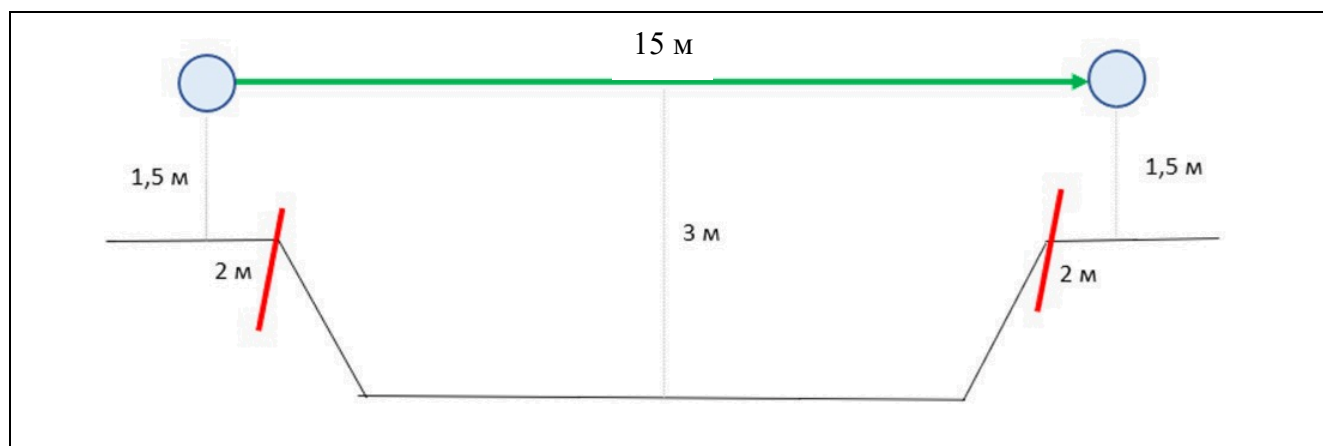
Оборудование этапа:

ИС – ОЗ, ТО2 – 4 судейских карабина.
 Судейские перила.
 ЦС – БЗ, ТО3, КЛ – окончание ОЗ.

Действия: организация перил по п. 7.6 для самостраховки по п. 7.9.4 (б), движение участника по п. 7.9, 7.9.4 (б), снятие перил по п. 7.6.15.

Обратное движение: по п.п. 7.9, 7.9.4 (а).

Этап 3. Навесная переправа. КВ – 5 мин



Оборудование этапа:

ИС – БЗ, КЛ – начало ОЗ.

Судейские перила.

ЦС – БЗ, КЛ – окончание ОЗ.

Действия: движение участника по п. 7.9.

Обратное движение: по п. 7.9 или по КОД вдоль нитки этапа.

Блок этапов 4–5. Спуск по склону – Спуск по склону. КВ – 10 мин

Этап 4. Спуск по склону

Оборудование этапа:

ИС – БЗ, КЛ – начало ОЗ, ТО1 – 1 карабин.

ПОД.

ЦС – ОЗ, ТО2 – 1 карабин.

Действия: организация перил по п. 7.6, движение участника по п. 7.10, снятие перил по п. 7.6.15 с ТО2, БЗ ЦС и/или во время прохождения этапа 5.

Обратное движение: по п. 7.10 по своим перилам или по ПОД.

Этап 5. Спуск по склону

Оборудование этапа:

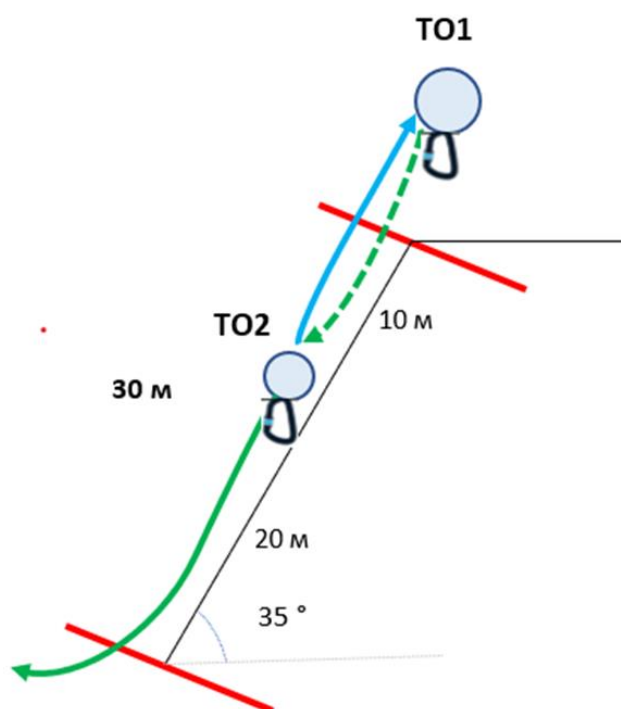
ИС – ОЗ, ТО2 – 1 карабин.

Судейские перила.

ЦС – БЗ, КЛ – окончание ОЗ.

Действия: движение участника по п. 7.10.

Обратное движение: по п. 7.10 по перилам этапа до ТО2.



Этап 6. Подъем по склону. КВ – 5 мин

Оборудование этапа:

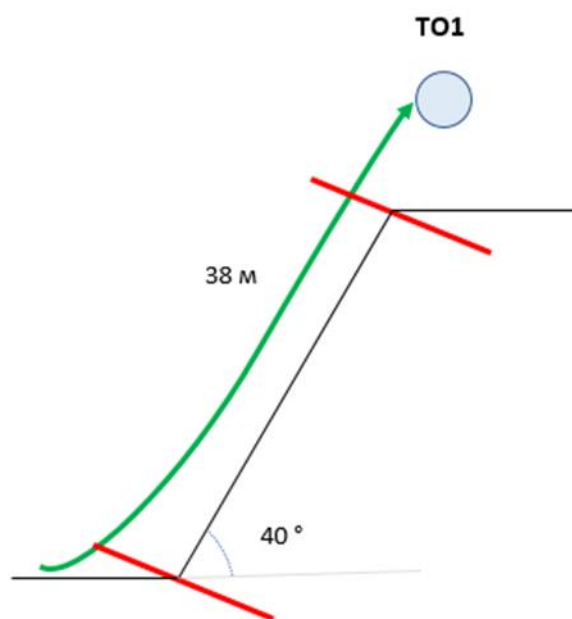
ИС – БЗ, КЛ – начало ОЗ.

Судейские перила.

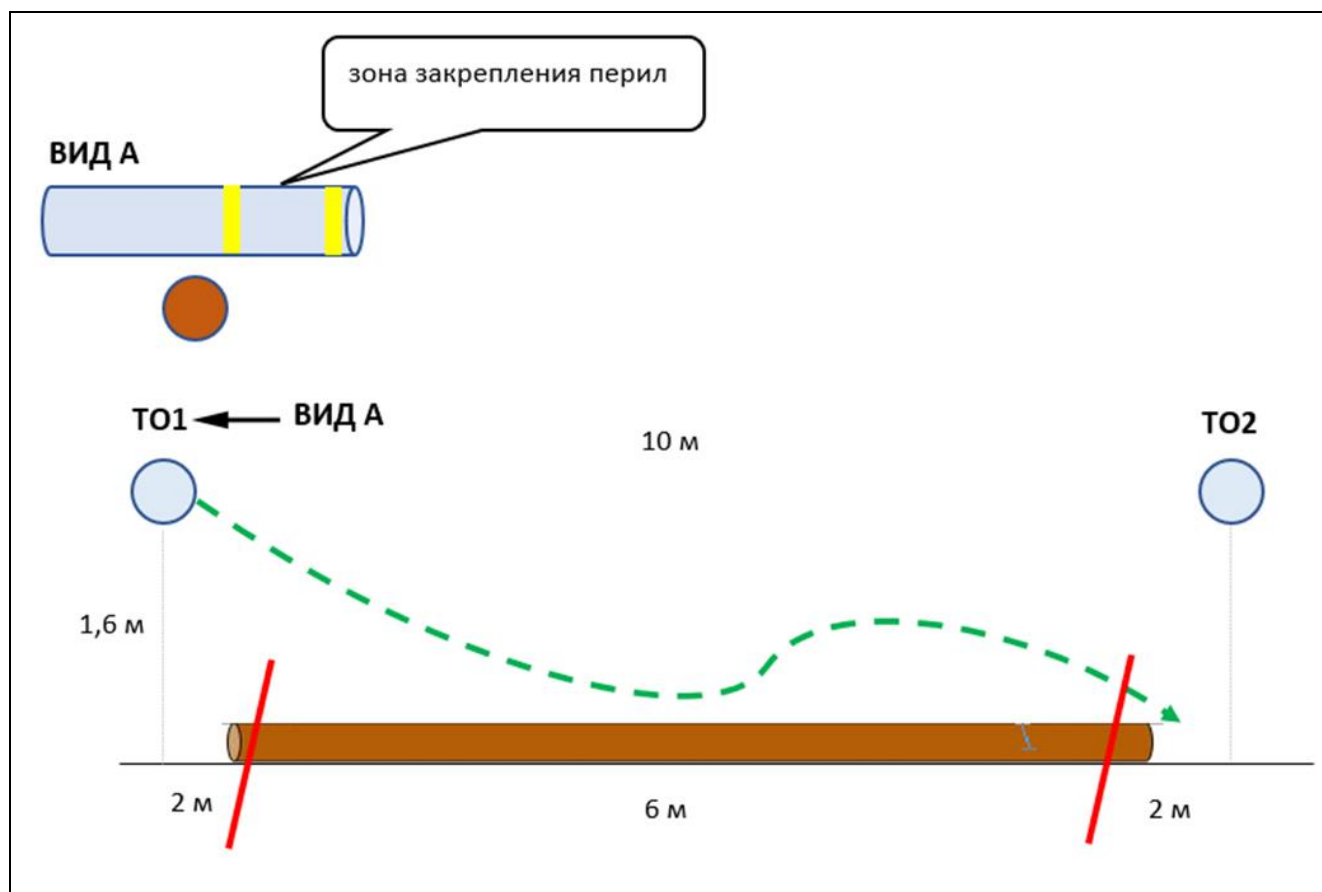
ЦС – БЗ, КЛ – окончание ОЗ.

Действия: движение участника по п. 7.10.

Обратное движение: по п. 7.10.



Этап 7. Переправа по бревну. КВ – 5 мин



Оборудование этапа:

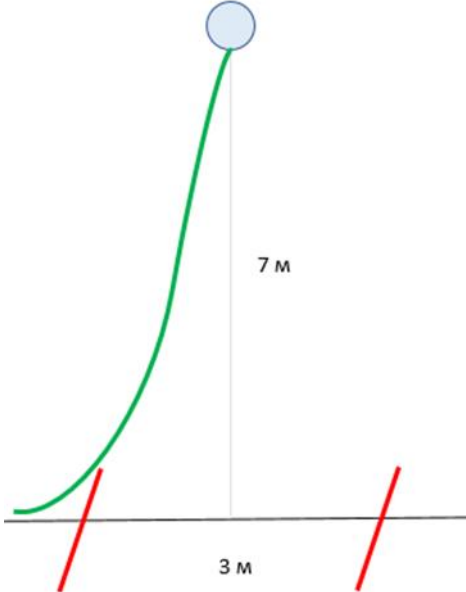
ИС – БЗ, ТО1 – горизонтальная опора, КЛ – начало ОЗ.

ЦС – БЗ, КЛ – окончание ОЗ.

Действия: организация перил по п. 7.6, движение участника по п. 7.14, снятие перил по п. 7.6.15.

Обратное движение: по п. 7.14 или по КОД вдоль нитки этапа.

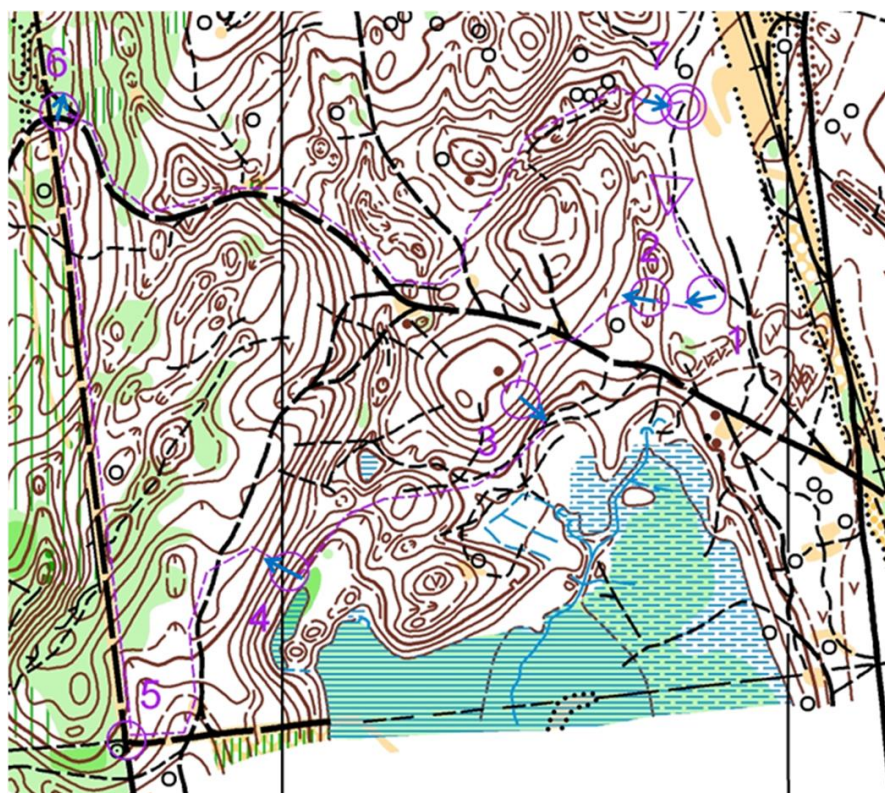
Этап 8. Переправа методом «вертикальный маятник». КВ – 5 мин

<p><u>Оборудование этапа:</u> ИС – БЗ, КЛ – начало ОЗ. Судейские перила. ЦС – БЗ, КЛ – окончание ОЗ.</p> <p><u>Действия:</u> движение участника по п. 7.15.</p> <p><u>Обратное движение:</u> по п. 7.15 или по КОД вдоль нитки этапа.</p>	
---	--

ФИНИШ

Бесконтактная отметка в момент пересечения КЛ финиша.

СХЕМА ДИСТАНЦИИ



3 класс дистанции	2,1 км
	<i>Старт</i>
	120 метров
1	Блок этапов 1-2
	50 метров
2	Этап 3
	150 метров
3	Блок этапов 4-5
	300 метров
4	Этап 6
	280 метров
5	Промежуточная отметка
	530 метров
6	Этап 7
	630 метров
7	Этап 8
	40 метров
	Финиш